

Įtartinis duomenų teisingumo prasme PVM deklaracijos

Pateikiamos informacijos aprašymas	Aktuali informacija apie duomenų teisingumo prasme įtartinas Pridėtinės vertės mokesčio (PVM) deklaracijas, kurios yra sukeltos į TDS ir eksponuojamos jos naudotojams. Aprašomi naudojami įtartinų deklaracijų išskyrimo kriterijai, pateikiama informacija apie įtartinų deklaracijų skaičių ir įtaką agreguotiems rodikliams bei pateikiami labiausiai išsiskiriantys įtartinų deklaracijų pavyzdžiai. Bendru atveju, kaip įtartinas, naudojami kriterijai išskiria ir dalį teisingų deklaracijų. Todėl jas vadiname ne klaidingomis, o tikrai įtartinomis teisingumo prasme.
Turinys	<ol style="list-style-type: none"> 1. Įvadas 2. Nagrinėjami rodikliai ir naudojami pažymėjimai 3. Įtartinų deklaracijų skaičius pagal apskritis, pagrindines ekonomines veiklas ir apyvaras 4. Įtartinų deklaracijų įtaka pagal mokesčių mokėtojus agreguotiems rodikliams 5. Pardavimų kriterijus. Didelis pardavimų pikas vienoje deklaracijoje 6. Suvartojimų kriterijus. Didelis suvartojimų pikas vienoje deklaracijoje 7. Pirkimų kriterijus. Didelis pirkimų pikas vienoje deklaracijoje 8. Pardavimo PVM kriterijus. Didelis pikas vienoje deklaracijoje 9. Pirkimo PVM kriterijus. Didelis pikas vienoje deklaracijoje 10. Mažo PVM kriterijus. Neigiamas viso veiklos laikotarpio Visas PVM 11. Mažo viso veiklos laikotarpio faktinio PVM tarifo kriterijus 12. Didelio viso veiklos laikotarpio faktinio PVM tarifo kriterijus 13. Nepriemokos kriterijus 14. Permokos kriterijus 14. Dublio kriterijus. Už tą patį laikotarpį pateiktos kelios galiojančios PVM deklaracijos
Informacijos konfidencialumas	Konfidenciali. Dokumente pateikiami duomenys apie konkrečius PVM mokėtojus.
Naudojamos DV ir pirminiai duomenys	TDS duomenų vitrina "PVM deklaracijos", kuri sudaryta iš VMI prie FM ir Statistikos departamento teikiamų į TDS duomenų. Dokumento ataskaitų atnaujinimo datos nurodytos ataskaitų pradžioje.
Dokumento tipas	Palaikoma tipinė IBM Cognos Analytics ataskaita.
Paskirtis	Dokumentas skirtas galutiniams TDS naudotojams, dirbantiems TDS darbo vietose, naudojantiems PVM deklaracijos duomenis ir norintiems įvertinti jų patikimumą. Dokumento pagalba galima išskirti labiausiai įtartinas duomenų teisingumo požiūriu deklaracijas ir įvertinti jų įtaką į visų PVM mokėtojų agreguotus rodiklius. Statinė dokumento versija pdf formate skirta aktualios informacijos apie PVM deklaracijos duomenų patikimumą pateikimui betarpiškai nedirbantiems su TDS asmenims.
Užsakovai	PVM deklaracijos duomenų teisingumo tyrimas atliktas, TDS duomenų vitrina "PVM deklaracijos" pritaikyta tyrimo rezultatams eksponuoti ir šis dokumentas sukurtas VMI prie FM Tarpžinybinės duomenų saugyklos skyriaus, LRV kanceliarijos Ekonominės analizės departamento ir Statistikos departamento iniciatyva.

Nagrinėjami rodikliai ir naudojami pažymėjimai**PVM deklaracijoje FR0600 deklaruojami rodikliai**

Žymėjimas	Deklaracijos langelio numeris ir pavadinimas	Pastabos
I. Prekių tiekimo ir paslaugų teikimo sandoriai		
Apmokestinamoji vertė, Eur		
D11	11. PVM apmokestinami sandoriais	
D12N	12. PVM apmokestinami sandoriai, kai PVM išskaito pirkėjas (96 str. nustatytais atvejais)	
D13	13. PVM neapmokestinami tiekimai	
D14	14. Suvartojimas privatiems poreikiams	
D15	15. Ilgalaikio materialiojo turto pasigaminimas	
D16	16. Tiekimų, kuriems taikoma speciali apmokestinimo schema, marža	Skirtumas tarp Pardavimų ir Pirkimų vertės
D17	17. Prekių eksportas (PVM - 0%)	Iš Europos Bendrijų išgabentų prekių, taikant 0% tarifą, apmokestinamoji vertė
D18	18. ES PVM mokėtojams pateiktos prekės (PVM - 0%)	ES narių PVM mokėtojams pateiktų ir iš šalies teritorijos išgabentų prekių apmokestinamoji vertė.
D19	19. Kiti PVM apmokestinami sandoriai (PVM - 0%)	
D20	20. Už Lietuvos ribų įvykę sandoriai (ne PVM objektas Lietuvoje)	
II. Prekių ir paslaugų įsigijimo sandoriai		
Apmokestinamoji vertė, Eur		
D21	21. Iš ES įsigytos prekės	Pirkimai kitose ES valstybėse narėse (ne Lietuvoje). Pirkimų vertė
D22	22. Iš ES įsigytos prekės trikampei prekybai	Pirkimai kitose ES valstybėse narėse (ne Lietuvoje), kurios iš karto pateiktos kitos ES valstybės narės PVM mokėtojui . Pirkimų vertė
D23N	23. Už Užsienio valstybių įsigytos paslaugos	Pirkėjo įsigytų paslaugų (kurių pardavimo PVM apskaičiuoja pirkėjas) apmokesdinamoji vertė.
D24N	24. Iš jų: įsigytos iš ES PVM mokėtojų	Vertė paslaugų, nurodytų PVM deklaracijos 23 laukelyje (D23N), įsigytų iš kitų ES narių PVM mokėtojų.
III. Pirkimo ir importo PVM		
Eur		
D25	25. Įsigytų prekių ir paslaugų pirkimo PVM	
D26	26. Sumokėtas importo PVM	Apskaičiuota ir į Lietuvos Respublikos muitinės sąskaitą sumokėta (bei įskaityta PVM grąžintinu skirtumu ar permoka) importo PVM.
D27	27. Importo PVM, kurio įskaitymą kontroliuoja VMI	
V. Pardavimo PVM, PVM atskaita, mokėtinas (grąžintinas) PVM		
Eur		
D29	29. Standartinio tarifo pardavimo PVM	Apskaičiuojama taikant standartinį tarifą nuo PVM deklaracijos 11 , 14, 15 ir 16 laukeliuose deklaruotų apmokestinamųjų verčių

D30	30. 9 proc. pardavimo PVM	
D31	31. 5 proc. pardavimo PVM	
D32N	32. Pardavimo PVM (95 str. nustatytais atvejais)	
D33N	33. Pardavimo PVM (96 str. nustatytais atvejais)	
D34	34. Iš ES įsigytų prekių pardavimo PVM	Apskaičiuojama, taikant atitinkamą PVM tarifą, nuo 21 laukelyje deklaruotos prekių apmokeštinamosios vertės.
D35	35. Atskaitomas PVM	
D36	36. Mokėtinas į biudžetą arba gražintinas iš biudžeto (-) PVM	Apskaičiuotas PVM likutis, kurį PVM mokėtojas turi sumokėti į VMI arba gauti iš jos (27+29+30+31+32+33+34-35)

Išvestiniai dokumente nagrinėjami rodikliai

Žymėjimas	Apskaičiavimo formulė	Pastabos
Par = Pardavimai	D11+D12N +D13+D16+D17+D18+D19+D20	Pardavimai iš viso be PVM, Eur
Suv = Suvartojimai	D14+D15	
Pir = Pirkimai	D21+D22+D23N	
ParSuv	Pardavimai + Suvartojimai	Pardavimų ir Suvartojimų suma
Par_PVM = Pardavimo PVM	D29+D30+D31+D32N+D33N +D34	
Pir_PVM = Pirkimo PVM	D22+D23+D24	
VB_PVM	D26+D36	Visas PVM mokėtojo sumokamas į Valstybės biudžetą PVM. Sumokėtas muitinei ir deklaruojamas sumokėti VMI
Visas_PVM	D25+D26+D36	Visas PVM mokėtojo faktiškai sumokamas PVM. Sumokėtas kitiems PVM mokėtojams, muitinei ir deklaruojamas sumokėti VMI
F tarifas = Faktinis tarifas = Faktinis PVM tarifas	Visas_PVM / ParSuv, jeigu ParSuv >= 1	Faktinis PVM mokėtojo sumokamo PVM tarifas
Nepriemoka	D36 - Kitą mėnesį sumokėtas į VMI surenkamasis sąskaitas PVM	Duomenys apie sumokėtą PVM imami iš TDS duomenų vitrinės "Mokėjimai į VMI sąskaitas". Imamas Visas sumokėtas PVM = Įmokos+Palūkanos+Baudos+Delspinigiai
Permoka	Kitą mėnesį sumokėtas į VMI surenkamasis sąskaitas PVM - D36	Duomenys apie sumokėtą PVM imami iš TDS duomenų vitrinės "Mokėjimai į VMI sąskaitas". Imamas Visas sumokėtas PVM = Įmokos+Palūkanos+Baudos+Delspinigiai

Rodiklių taikymo sritis

Aukščiau išvardinti rodikliai apskaičiuojami ir šio dokumento ataskaitose pateikiami:	
1.	Konkreto PVM mokėtojo galiojančios deklaracijos už konkrečių metų konkretų mėnesį. Tokiu atveju nurodomi PVM mokėtojas, Metai, Mėnuo ir paskutinio deklaracijos patikslinimo data. Dažniausiai konkretus PVM mokėtojas turi būti pateikęs tiksliai 1 galiojančią deklaraciją už tuos pačius Metus ir Mėnesį.
2.	Visų galiojančių konkreto PVM mokėtojo deklaracijų vidurkiams, išmetus įvardintą įtartiną duomenų teisingumo prasme deklaraciją. Tokiu atveju prieš rodiklius arba jiems skirtoje lentelės eilutėje rašoma Avg1_ ir nurodomi PVM mokėtojas bei visų jo pateiktų galiojančių deklaracijų skaičius.
3.	Visoms galiojančioms konkreto PVM mokėtojo deklaracijoms. Tokiu atveju prieš rodiklius arba jiems skirtoje

lentelės eilutėje rašoma Sum_ ir nurodomi PVM mokėtojas bei visų jo pateiktų galiojančių deklaracijų skaičius.

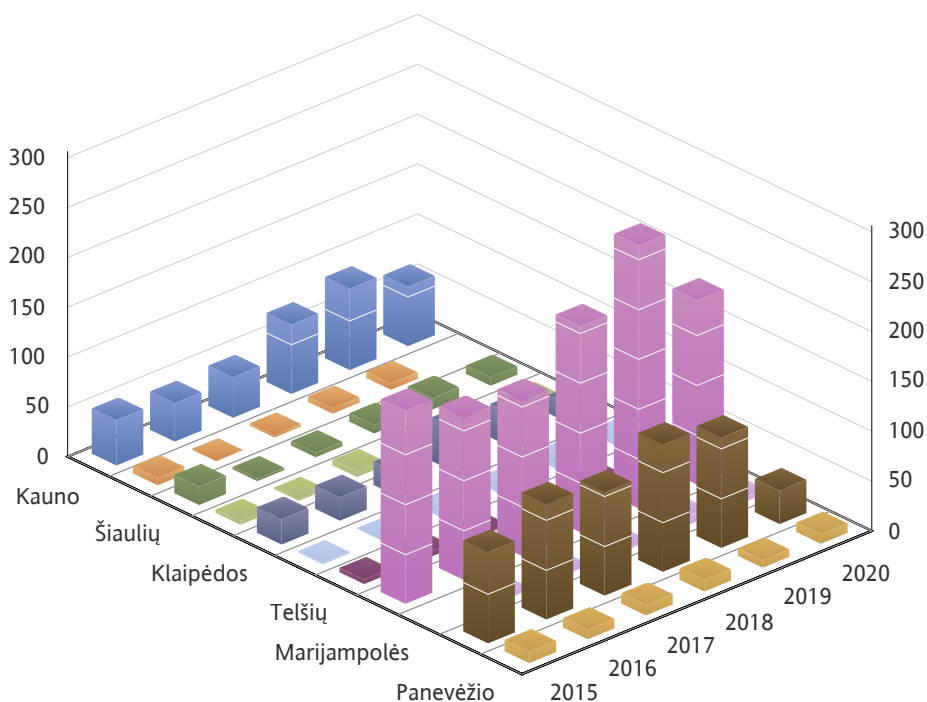
Kiti naudojami pažymėjimai

Dekl_Sk = Deklaracijų skaičius	Nagrinėjamų PVM deklaracijų skaičius
Sum_Dekl_Sk	Bendras nagrinėjamo PVM mokėtojo sukeltų į TDS PVM deklaracijų skaičius. Į TDS yra keliamos tikrai galiojančios PVM deklaracijos.
Patikslinimo data	Nagrinėjamos PVM deklaracijos paskutinio patikslinimo data
Klaidos požymis	Visų dokumente naudojamų įtartinų deklaracijų išskyrimo kriterijų reikšmių suma nagrinėjamai deklaracijai

Įtartinų deklaracijų skaičius pagal apskritis, pagrindines EV ir apyvartas

Įtartinų teisingumo prasme PVM deklaracijų skaičius, vnt, pagal metus ir PVM mokėtojų (PVMM) registravimo apskritis. Apskritis nenurodyta tiems PVMM, kurie yra fiziniai asmenys arba nenustatyti asmenys.

Įtartinų teisingumo prasme PVM deklaracijų skaičius, vnt, pagal metus ir PVM mokėtojų (PVMM) registravimo apskritis. Apskritis nenurodyta tiems PVMM, kurie yra fiziniai asmenys arba nenustatyti asmenys.



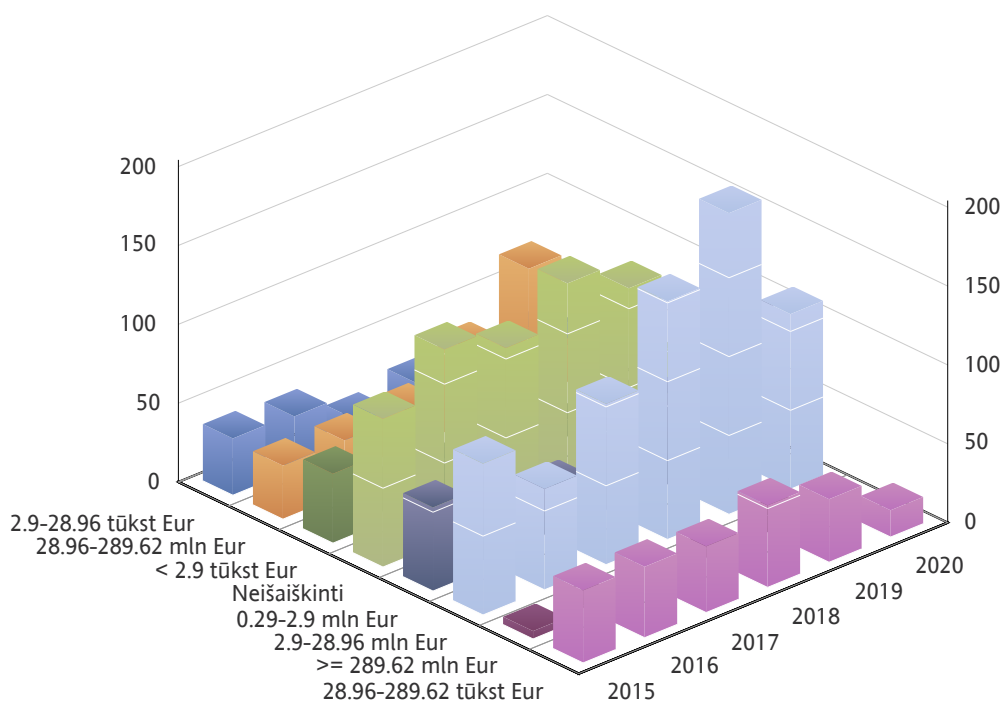
Apskritis	PVMM skaičius		Įtartinų teisingumo prasme deklaracijų skaičius						Visi
	Visi	Tik JA	2015	2016	2017	2018	2019	2020	
Alytaus	1	1	8	1	3	6	7		25
Kauno	33	33	46	39	41	70	82	60	338
Klaipėdos	15	15	26	24	24	44	34	19	171
Marijampolės	1	1		1	1	2	10	5	19
Panevėžio	7	7	12	10	11	12	8	10	63
Šiaulių	3	3	19	3	5	9	12	9	57
Tauragės	1	1	4	2	6	2	2	2	18
Telšių	2	2	5	6	2	8	4	2	27
Utenos	1	1	2	1	3	2	5	4	17
Vilniaus	125	125	194	163	156	207	264	185	1.169
	17	0	92	116	104	128	111	34	585
Visos	206	189	408	366	356	490	539	330	2.489

Pastaba. Jeigu metų bėgyje keitėsi PVM mokėtojo registravimo apskritis, tai lentelėje jis nurodytas, kaip keli PVMM. Apskritis nenurodyta tiems PVMM, kurie yra fiziniai arba nenustatyti asmenys.

Pastaba. Jeigu metų bėgyje keitėsi JA pagrindinės EV sekcija (EVRK 2 red.), tai lentelėje jis nurodytas, kaip keli JA. Sekcija nenurodyta tiems PVMM, kurie yra fiziniai arba nenustatyti asmenys.

Apskritis	Pagrindinės EV sekcija		Įtartinų teisingumo prasme deklaracijų skaičius						
	Visi	Tik JA	2015	2016	2017	2018	2019	2020	Visi
X.Nenustatyta	241	191	408	366	356	490	539	330	2.489
Visos	241	191	408	366	356	490	539	330	2.489

Įtartinų teisingumo prasme PVM deklaracijų skaičius, vnt, pagal metus ir JA metinės apyvartos sekcijas. Sekcija nenurodyta fiziniams ir nenustatytiems PVM mokėtojams.



Apskritis	Pagrindinės EV sekcija		Įtartinų teisingumo prasme deklaracijų skaičius						
	Visi	Tik JA	2015	2016	2017	2018	2019	2020	Visi
< 2.9 tūkst Eur	5	5	44	19	18	9	11	10	111
>= 289.62 mln Eur	2	2	5	2		6	11		24
0.29-2.9 mln Eur	31	31	53	46	34	57	58	93	341
2.9-28.96 mln Eur	62	62	96	64	102	151	191	111	715
2.9-28.96 tūkst Eur	8	8	36	34	16	23	20	23	152
28.96-289.62 mln Eur	24	24	34	34	37	60	95	24	284
28.96-289.62 tūkst Eur	15	15	46	45	42	52	40	17	242

Įtartinų deklaracijų skaičius pagal apskritis, pagrindines EV ir apyvartas

Įtartinų teisingumo prasme PVM deklaracijų skaičius, vnt, pagal metus ir PVM mokėtojų (PVMM) registravimo apskritis. Apskritis nenurodyta tiems PVMM, kurie yra fiziniai arba nenustatyti asmenys.

Pastaba. Jeigu metų bėgyje keitėsi PVM mokėtojo registravimo apskritis, tai lentelėje jis nurodytas, kaip keli PVMM. Apskritis nenurodyta tiems PVMM, kurie yra fiziniai arba nenustatyti asmenys.

Pastaba. Jeigu metų bėgyje keitėsi JA pagrindinės EV sekcija (EVRK 2 red.), tai lentelėje jis nurodytas, kaip keli JA. Sekcija nenurodyta tiems PVMM, kurie yra fiziniai arba nenustatyti asmenys.

Apskritis	Pagrindinės EV sekcija		Įtartinų teisingumo prasme deklaracijų skaičius						Visi
	Visi	Tik JA	2015	2016	2017	2018	2019	2020	
Neišaiškinti	29	1	94	122	107	132	113	52	620
Visos	176	148	408	366	356	490	539	330	2.489

Pastaba. Jeigu metų bėgyje keitėsi JA metinės apyvartos sekcija, tai lentelėje jis nurodytas, kaip keli JA. Sekcija nenurodyta tiems PVMM, kurie yra fiziniai arba nenustatyti asmenys.

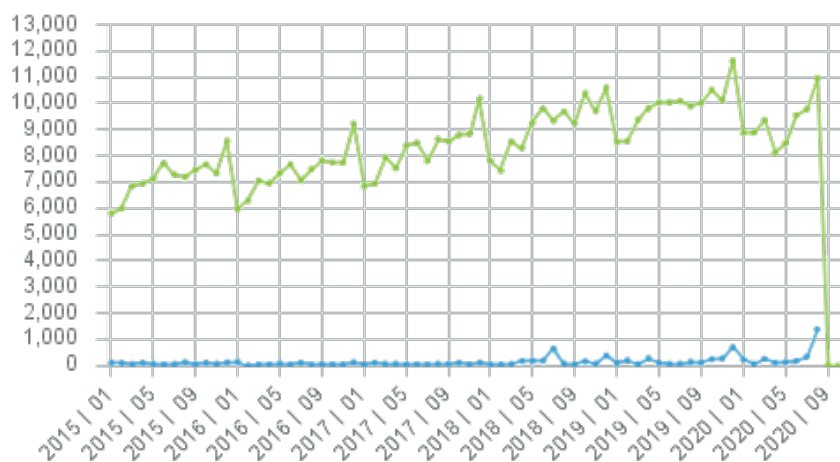
Įtartinų teisingumo prasme deklaracijų įtaka agreguotiems rodikliams

Ataskaitos tikslas yra parodyti, kokią štaką įtartinos duomenų teisingumo prasme PVM deklaracijos turi pagal visas PVM deklaracijas apskaičiuotiems išvestiniams rodikliams: Pardavimai, Suvartojimas, Pirkimai, Pardavimo PVM, Pirkimo PVM, VB PVM, Visas PVM ir Faktinis PVM tarifas.

Pardavimai be PVM

Tipas

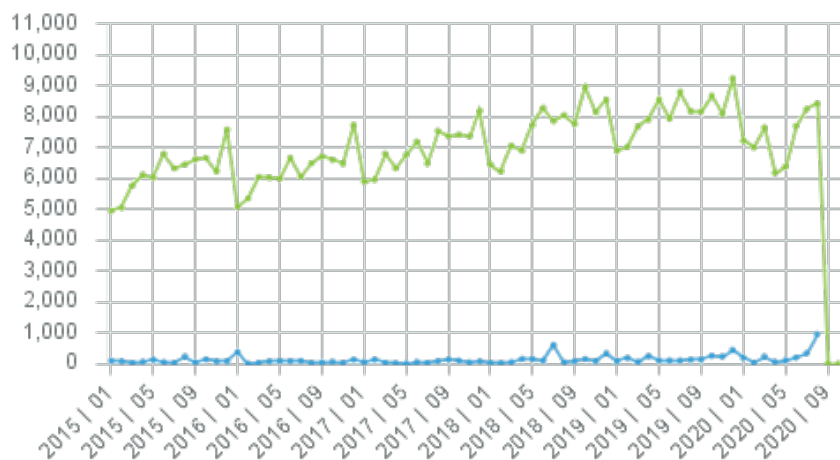
● Įtartinos ● Visos



Pirkimai

Tipas

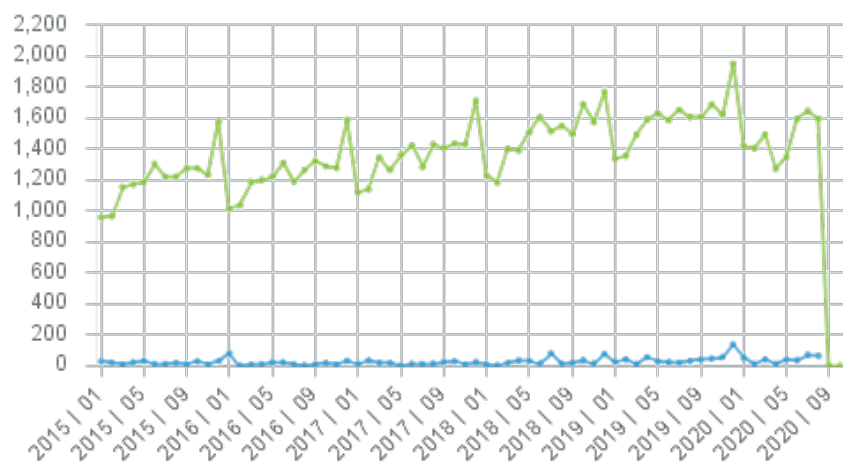
● Įtartinos ● Visos



Pardavimo PVM

Tipas

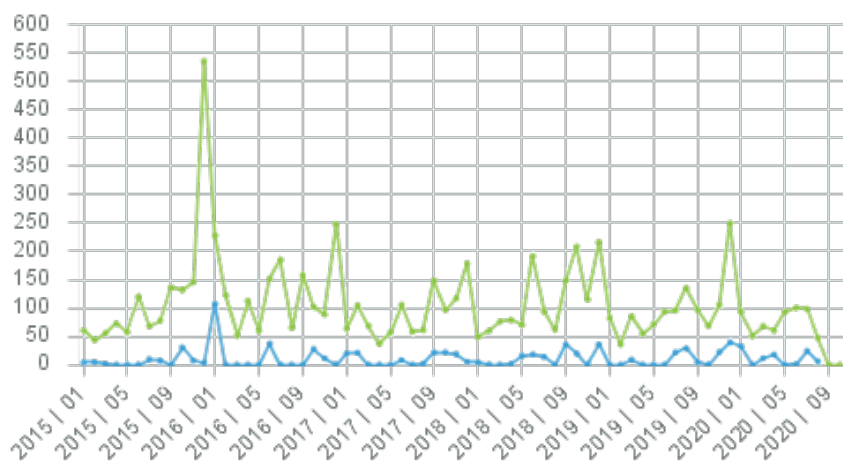
● Įtartinos ● Visos



Suvartojimai

Tipas

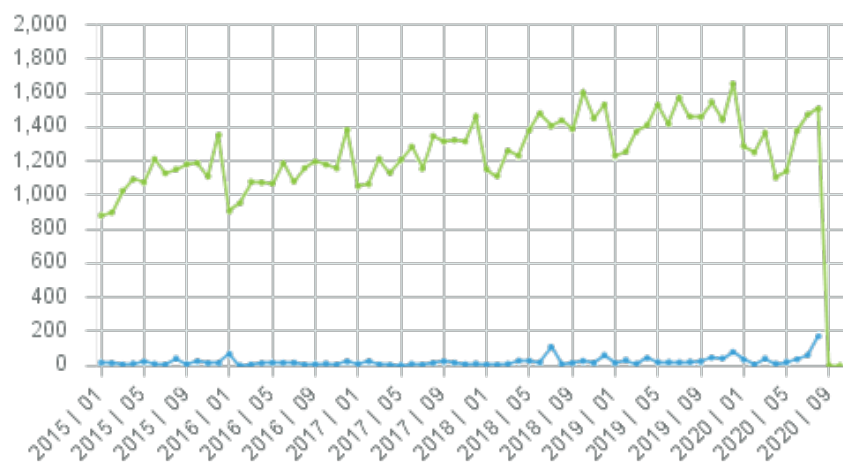
● Įtartinos ● Visos



Pirkimo PVM

Tipas

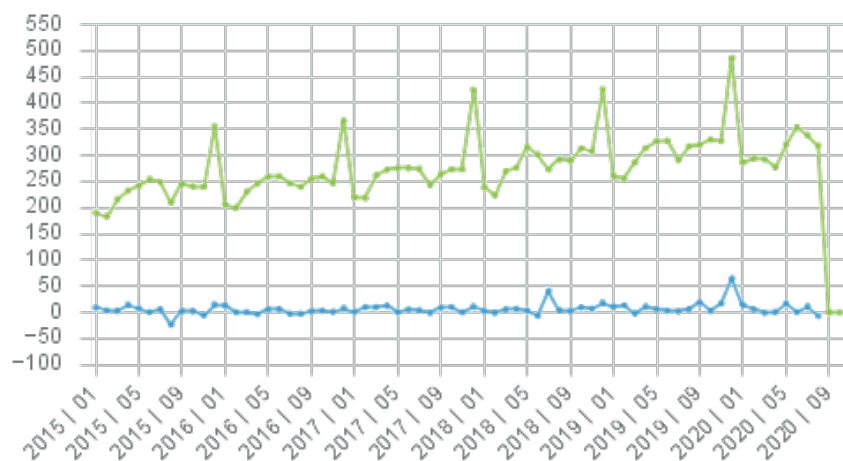
● Įtartinos ● Visos



VB PVM

Tipas

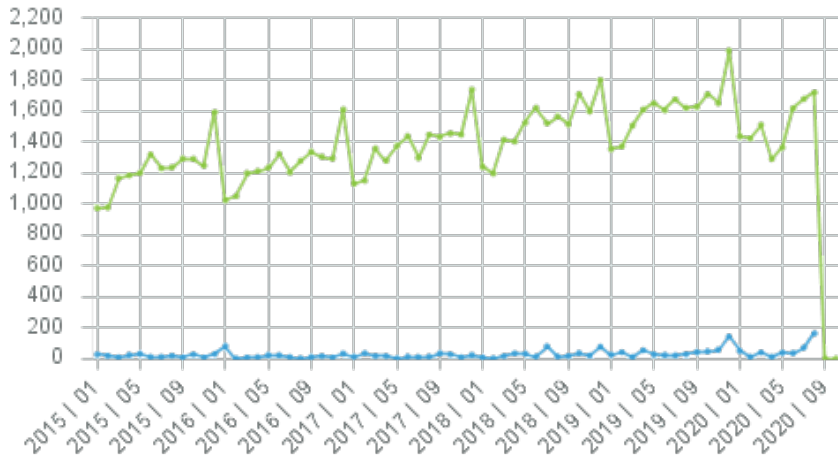
● Įtartinos ● Visos



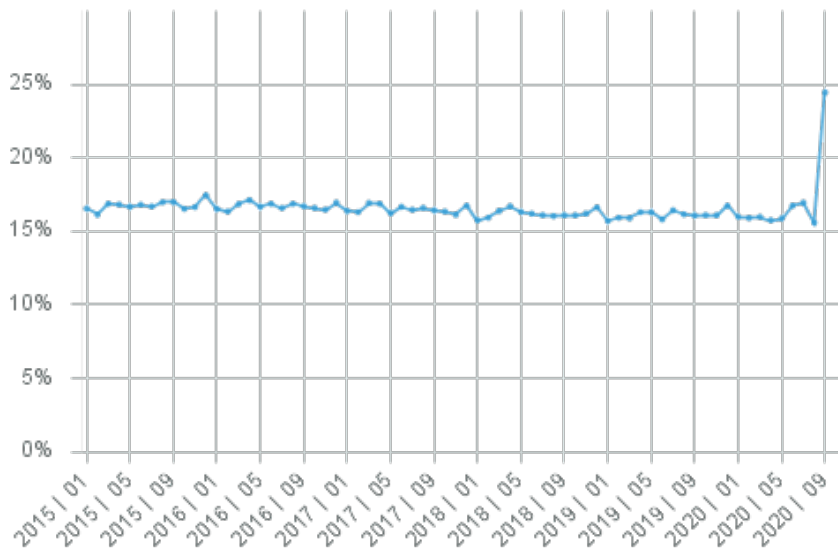
Visas PVM

Tipas

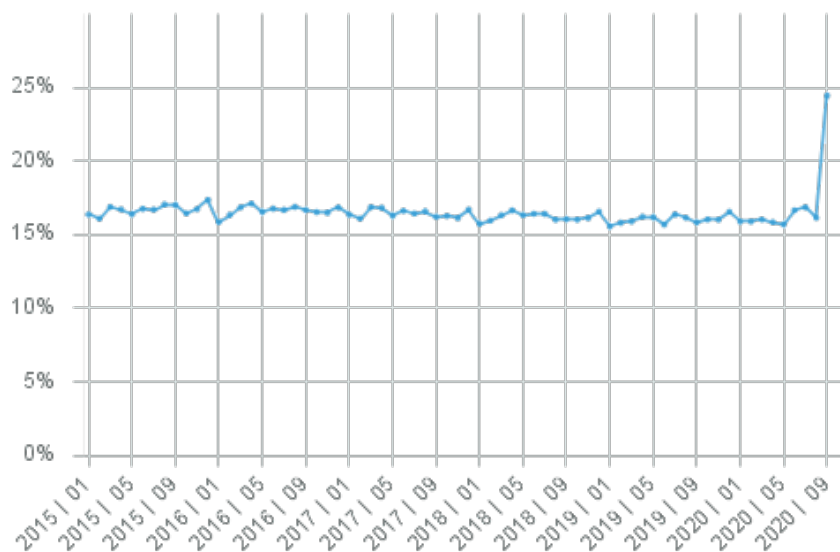
● Įtartinos ● Visos



Faktinis PVM tarifas. Visos deklaracijos



Faktinis PVM tarifas. Be įtartinų deklaracijų



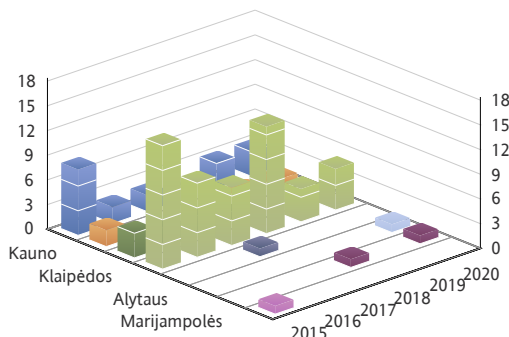
MetaiMėnuo		Įtartinų	deklaracijų	rodiklis	/	Visų	deklaracijų	rodiklis	Faktinis PVM tarifas	
		Pardavimai	Suvartojimai	Pirkimai	Pardavimo PVM	Pirkimo PVM	VB PVM	Visas PVM	Faktinis PVM tarifas. Visos deklaracijos	Faktinis PVM tarifas. Be įtartinų deklaracijų
2017	4	0,94%	0,00%	0,21%	1,19%	0,21%	4,62%	1,17%	16,87%	16,83%
	1	0,59%	30,98%	0,88%	1,01%	0,89%	0,66%	0,96%	16,38%	16,37%
	5	0,44%	0,00%	0,12%	0,10%	0,12%	0,17%	0,09%	16,24%	16,30%
	6	0,54%	8,04%	0,82%	0,88%	0,79%	1,93%	0,91%	16,67%	16,62%
	10	1,17%	22,84%	1,40%	1,87%	1,26%	3,72%	1,85%	16,35%	16,28%
	8	0,84%	2,80%	1,13%	0,92%	1,13%	-0,45%	0,91%	16,60%	16,60%
	12	1,10%	2,97%	0,94%	1,36%	0,80%	2,75%	1,34%	16,74%	16,71%
	7	0,52%	0,16%	0,47%	0,69%	0,43%	1,51%	0,69%	16,47%	16,44%
	9	0,76%	14,88%	1,88%	1,69%	1,88%	3,28%	2,32%	16,43%	16,21%
	2	1,53%	20,39%	2,33%	3,08%	2,34%	4,59%	3,05%	16,30%	16,10%
	11	0,33%	16,40%	0,61%	0,52%	0,56%	0,13%	0,52%	16,13%	16,13%
	3	0,86%	0,00%	0,49%	1,19%	0,50%	3,82%	1,18%	16,93%	16,87%
	Visi	0,80%	9,96%	0,94%	1,21%	0,91%	2,23%	1,25%	16,51%	16,45%

MetaiMėnuo		Įtartinų	deklaracijų	rodiklis	/	Visų	deklaracijų	rodiklis	Faktinis PVM tarifas	
		Pardavimai	Suvartojimai	Pirkimai	Pardavimo PVM	Pirkimo PVM	VB PVM	Visas PVM	Faktinis PVM tarifas. Visos deklaracijos	Faktinis PVM tarifas. Be įtartinų deklaracijų
Visi		0,80%	9,96%	0,94%	1,21%	0,91%	2,23%	1,25%	16,51%	16,45%

Pardavimų piko kriterijus. Didelis pardavimų pikas vienoje deklaracijoje

Aprašymas	Kriterijus išskiria vieną deklaraciją (teoriškai gali išskirti ir kelias), kurioje deklaruojamas labai didelis Pardavimų pikas. Nagrinėjami tik tie PVM mokėtojai, kurių bendras Faktinis PVM tarifas yra nedidelis.
Algoritmas	1 žingsnis. Identifikuojami tie PVM mokėtojai, kurie tenkina vieną iš sąlygų: 1) $Sum_Dekl_Sk > 1$, $Max_Par - Avg1_Par > 1.000.000\text{ Lt}$, $Max_Par - Avg1_Par > 100 * Abs(Avg1_Par)$ ir $Sum_F_Tarifas < 5\%$; 2) $Sum_Dekl_Sk = 1$, $Par > 1.000.000.000\text{ Lt}$ ir $F_Tarifas < 5\%$. 2 žingsnis. Išskiriamos tos identifikuoto PVM mokėtojo deklaracijos, kurioms $Par = Max_Par$. Joms priskiriama kriterijaus reikšmė 1. 3 žingsnis. Visoms kitoms identifikuotų ir neidentifikuotų PVM mokėtojų deklaracijoms priskiriama kriterijaus reikšmė 0.
Pagrindimas	Pastoviai veikiančio ir teisingai rodiklius deklaruojančio PVM mokėtojo Pardavimai neturėtų turėti labai didelių teigiamų atsilenkimų nuo vidurkio. Labiausiai įtartina deklaracija surandama darant prielaidą, kad neteisingai deklaruoti (nurodyti per dideli) vienos deklaracijos Pardavimai.

Įtartinų duomenų teisingumo prasme deklaracijų skaičius pagal metus ir JA registravimo apskritis, vnt. Apskritis nenurodyta tiems PVMM, kurie yra fiziniai arba nustaatyti asmenys.



	2015	2016	2017	2018	2019	2020	Visi
Vilniaus	15	9	7	13	4	5	53
Kauno	8	2	2		3	3	18
Klaipėdos	3	2	2	1			8
Šiaulių	2				1	1	4
Marijampolės				1		1	2
Alytaus			1				1
Panevėžio	1						1
Utenos						1	1
Visos	29	13	12	15	8	11	88

Žemiau pateikiama informacija apie Pardavimų piko kriterijaus pagalba išskirtas 3 įtartinas PVM deklaracijas, kurios išrikuotos pagal išvestinio rodiklio Pardavimai sumą mažėjančiai.

Nurodytos rodiklių reikšmės įtartinai deklaracijai, deklaracijų vidurkiams išmetus įtartiną deklaraciją ir visoms deklaracijoms.

Eil. Nr.	1	PVM mokėtojo - JA pavadinimas	
Kiti PVM mokėtojo duomenys		Įtartinos deklaracijos atributai	
JA kodas 9		Metai ir mėnuo	202008
Apskritis	Utenos	Mokestinio laikotarpio pradžia	2020-08-01
Savivaldybė	Zarasų r	Mokestinio laikotarpio pabaiga	2020-08-31
Sukeltų į TDS deklaracijų skaičius	68	Patikslinimo data	2020-09-25
		Deklaracijos ID	
		Klaidos požymio reikšmė	2

PVM mokėtojo deklaruoti rodikliai

Rodiklis	Paiškinimai, pastabos, apskaičiavimo formulės	Įtartiną deklaracija	Vidurkis be įtart. dekl.	Visos deklaracijos
D11	PVM apmokestinami tiekimai	1.066.911.487	8.661	1.067.491.778
D12	PVM apmokestinami sandoriai, kai PVM išskaito pirkėjas (96 str.)	0	0	0
D13	PVM neapmokestinami sandoriai	1.011	647	44.370
D14	Suvartojimas privatiems poreikiams	0	0	0
D15	Ilgalaikio materialiojo turto pasigaminimas	0	0	0

Pardavimų piko kriterijus. Didelis pardavimų pikas vienoje deklaracijoje

Žemiau pateikiama informacija apie Pardavimų piko kriterijaus pagalba išskirtas 3 įtartinas PVM deklaracijas, kurios išrikiuotos pagal išvestinio rodiklio Pardavimai suma mažėjančiai.

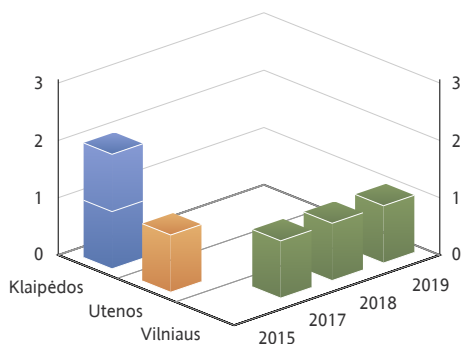
Nurodytos rodiklių reikšmės įtartina deklaracijai, deklaracijų vidurkiams išmetus įtartina deklaraciją ir visoms deklaracijoms.

Rodiklis	Paaiškinimai, pastabos, apskaičiavimo formulės	Įtartina deklaracija	Vidurkis be įtart. dekl.	Visos deklaracijos
D16	Sandorių, kuriems taikoma speciali apmokestinimo schema, marža	0	0	0
D17	Prekių eksportas (0 proc.)	0	0	0
D18	ES PVM mokėtojams pateiktos prekės (0 proc.)	0	0	0
D19	Kiti PVM apmokestinami sandoriai (0 proc.)	0	0	0
D20	Už Lietuvos ribų įvykę sandoriai (ne PVM objektas Lietuvoje)	0	0	0
D21	Iš ES įsigytos prekės	0	0	0
D22	Iš ES įsigytos prekės trikampei prekybai	0	0	0
D23	Iš užsienio valstybių įsigytos paslaugos	0	0	0
D24	Iš jų: įsigytos iš ES PVM mokėtojų	0	0	0
D25	Įsigytų prekių ir paslaugų pirkimo PVM	1.807	1.541	105.085
D26	Sumokėtas importo PVM	0	0	0
D27	Importo PVM, kurio įskaitymą kontroliuoja VMI	0	0	0
D29	Standartinio tarifo pardavimo PVM	2.412	1.818	124.215
D30	9 proc. pardavimo PVM	0	0	0
D31	5 proc. pardavimo PVM	0	0	0
D32	Pardavimo PVM (95 str. nustatytais atvejais)	0	0	0
D33	Pardavimo PVM (96 str. nustatytais atvejais)	0	0	0
D34	Iš ES įsigytų prekių pardavimo PVM	0	0	0
D36	Mokėtinas į biudžetą arba grąžintinas iš biudžeto (-) PVM	605	276	19.130
Sumokėtas PVM	Kitą mėnesį į VMI surenkamąsias sąskaitas sumokėta PVM suma: Įmokos+Palūkanos+Baudos+Delspinigiai	0	0	0
Išvestiniai rodikliai				
Pardavimai	D11+D12N+D13+D16+D17+D18+D19+D20	1.066.912.498	9.308	1.067.536.148
Suvartojimas	D14+D15	0	0	0
Pirkimai	D21+D22+D23N	10.039	8.564	583.803
Pardavimo PVM	D29+D30+D31+D32N+D33N+D34	2.412	1.818	124.215
Pirkimo PVM	D22+D23+D24	1.807	1.541	105.085
VB PVM	D26+D36	605	276	19.130
Visas PVM	D25+D26+D36	2.412	1.818	124.215
Faktinis tarifas	Visas_PVM / (Pardavimai+Suvartojimai)	0,00%	19,53%	0,01%
Nepriemoka	D36 - Sumokėta PVM suma iš viso	605	276	19.130

Pardavimų piko kriterijus. Didelis pardavimų pikas vienoje deklaracijoje

Aprašymas	Kriterijus išskiria vieną deklaraciją (teoriškai gali išskirti ir kelias), kurioje deklaruojamas labai didelis Suvartojimų pikas. Nagrinėjami tik tie PVM mokėtojai, kurių bendras Faktinis PVM tarifas yra nedidelis.
Algoritmas	1 žingsnis. Identifikuojami tie PVM mokėtojai, kurie tenkina vieną iš sąlygų: 1) $Sum_Dekl_Sk > 1$, $Max_Suv - Avg1_Suv > 1.000.000\text{ Lt}$, $Max_Suv - Avg1_Suv > 100 * Abs(Avg1_Suv)$ ir $Sum_F_Tarifas < 5\%$; 2) $Sum_Dekl_Sk = 1$, $Suv > 1.000.000.000\text{ Lt}$ ir $F_Tarifas < 5\%$. 2 žingsnis. Išskiriamos tos identifiukuoto PVM mokėtojo deklaracijos, kurioms $Suv = Max_Suv$. Joms priskiriama kriterijaus reikšmė 1. 3 žingsnis. Visoms kitoms identifiukuotų ir neidentifiukuotų PVM mokėtojų deklaracijoms priskiriama kriterijaus reikšmė 0.
Pagrindimas	Pastoviai veikiančio ir teisingai rodiklius deklaruojančio PVM mokėtojo Suvartojimai neturėtų turėti labai didelių teigiamų atsilenkimų nuo vidurkio. Labiausiai įtartina deklaracija surandama darant prielaidą, kad neteisingai deklaruoti (nurodyti per dideli) vienos deklaracijos Suvartojimai.

Įtartinų duomenų teisingumo prasme deklaracijų skaičius pagal metus ir JA registravimo apskritis, vnt. Apskritis nurodyta tiems PVMM, kurie yra fiziniai arba nenustatyti asmenys.



	2015	2017	2018	2019	Visi
Vilniaus		1	1	1	3
Klaipėdos	2				2
Utenos	1				1
Visos	3	1	1	1	6

Zemiau pateikiama informacija apie Suvartojimų piko kriterijaus pagalba išskirtas 3 įtartinas PVM deklaracijas, kurios išrikiuotos pagal išvestinio rodiklio "Suvartojimai" sumą mažėjančiai.

Nurodytos rodiklių reikšmės įtartinai deklaracijai, deklaracijų vidurkiams išmetus įtartiną deklaraciją ir visoms deklaracijoms.

EII. Nr.	1	PVM mokėtojo - JA pavadinimas	
Kiti PVM mokėtojo duomenys		Įtartinos deklaracijos atributai	
JA kodas 9		Metai ir mėnuo	201807
Apskritis	Vilniaus	Mokestinio laikotarpio pradžia	2018-07-01
Savivaldybė	Vilniaus m	Mokestinio laikotarpio pabaiga	2018-07-31
Sukeltų į TDS deklaracijų skaičius	68	Patikslinimo data	2018-10-26
		Deklaracijos ID	
		Klaidos požymio reikšmė	1

PVM mokėtojo deklaruoti rodikliai				
Rodiklis	Paaiškinimai, pastabos, apskaičiavimo formulės	Įtartinai deklaracija	Vidurkis be įtart. dekl.	Visos deklaracijos
D11	PVM apmokestinami tiekimai	7.080	96.770	6.490.692
D12	PVM apmokestinami sandoriai, kai PVM išskaito pirkėjas (96 str.)	0	606	40.629
D13	PVM neapmokestinami sandoriai	23.223	50.157	3.383.714
D14	Suvartojimas privatiems poreikiams	0	86	5.751
D15	Ilgalaikio materialiojo turto pasigaminimas	4.267.036	29.562	6.247.690
D16	Sandorių, kuriems taikoma speciali apmokestinimo schema, marža	0	0	0
D17	Prekių eksportas (0 proc.)	4.110.985	2.550.942	175.024.105
D18	ES PVM mokėtojams pateiktos prekės (0 proc.)	1.064.824	954.867	65.040.946
D19	Kiti PVM apmokestinami sandoriai (0 proc.)	0	0	0
D20	Už Lietuvos ribų įvykę sandoriai (ne PVM objektas Lietuvoje)	83.859	111.323	7.542.506

Pardavimų piko kriterijus. Didelis pardavimų pikas vienoje deklaracijoje

Žemiau pateikiama informacija apie Suvartojimų piko kriterijaus pagalba išskirtas 3 įtartinas PVM deklaracijas, kurios išrikiuotos pagal išvestinio rodiklio "Suvartojimai" sumą mažėjančiai.

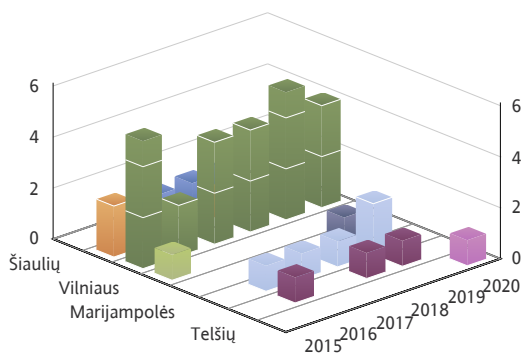
Nurodytos rodiklių reikšmės įtartinaai deklaracijai, deklaracijų vidurkiams išmetus įtartinę deklaraciją ir visoms deklaracijoms.

Rodiklis	Paaiškinimai, pastabos, apskaičiavimo formulės	Įtartina deklaracija	Vidurkis be įtart. dekl.	Visos deklaracijos
D21	Iš ES įsigytos prekės	379.960	351.154	23.907.281
D22	Iš ES įsigytos prekės trikampei prekybai	0	0	0
D23	Iš užsienio valstybių įsigytos paslaugos	87.305	40.744	2.817.125
D24	Iš jų: įsigytos iš ES PVM mokėtojų	78.954	27.257	1.905.185
D25	Įsigytų prekių ir paslaugų pirkimo PVM	1.225.975	306.884	21.787.233
D26	Sumokėtas importo PVM	22	44	2.954
D27	Importo PVM, kurio įskaitymą kontroliuoja VMI	56.928	53.177	3.619.787
D29	Standartinio tarifo pardavimo PVM	897.564	26.548	2.676.289
D30	9 proc. pardavimo PVM	0	0	0
D31	5 proc. pardavimo PVM	0	0	0
D32	Pardavimo PVM (95 str. nustatytais atvejais)	18.334	8.556	591.598
D33	Pardavimo PVM (96 str. nustatytais atvejais)	1.932	15.683	1.052.676
D34	Iš ES įsigytų prekių pardavimo PVM	79.792	73.742	5.020.530
D36	Mokėtinas į biudžetą arba grąžintinas iš biudžeto (-) PVM	-225.766	-180.017	-12.286.884
Sumokėtas PVM	Kitą mėnesį į VMI surenkamasis sąskaitas sumokėta PVM suma: Įmokos+Palūkanos+Baudos+Delspinigiai	0	0	0
Išvestiniai rodikliai				
Pardavimai	D11+D12N+D13+D16+D17+D18+D19+D20	5.289.971	3.764.666	257.522.592
Suvartojimas	D14+D15	4.267.036	29.648	6.253.441
Pirkimai	D21+D22+D23N	7.127.361	2.000.584	141.166.521
Pardavimo PVM	D29+D30+D31+D32N+D33N+D34	997.622	124.529	9.341.093
Pirkimo PVM	D22+D23+D24	1.282.925	360.105	25.409.974
VB PVM	D26+D36	-225.744	-179.973	-12.283.930
Visas PVM	D25+D26+D36	1.000.231	126.912	9.503.303
Faktinis tarifas	Visas_PVM / (Pardavimai+Suvartojimai)	10,47%	3,34%	3,60%
Nepriemoka	D36 - Sumokėta PVM suma iš viso	-225.766	-180.017	-12.286.884

Pirkimų piko kriterijus. Didelis pirkimų pikas vienoje deklaracijoje

Aprašymas	Kriterijus išskiria vieną deklaraciją (teoriškai gali išskirti ir kelias), kurioje deklaruojamas labai didelis Pirkimų pikas. Nagrinėjami tik tie PVM mokėtojai, kurių bendras Faktinis PVM tarifas yra nedidelis.
Algoritmas	1 žingsnis. Idetifikuojami tie PVM mokėtojai, kurie tenkina vieną iš sąlygų: 1) Sum_Dekl_Sk >1, Max_Suv - Avg1_Suv > 1.000.000 Lt, Max_Suv - Avg1_Suv > 100*Abs(Avg1_Suv) ir Sum_F_Tarifas < 5%; 2) Sum_Dekl_Sk = 1, Suv > 1.000.000.000 Lt ir F_Tarifas < 5%. 2 žingsnis. Išskiriamos tos identifiukuoto PVM mokėtojo deklaracijos, kurioms Suv = Max_Suv. Joms priskiriama kriterijaus reikšmė 1. 3 žingsnis. Visoms kitoms identifiukuotų ir neidentifiukuotų PVM mokėtojų deklaracijoms priskiriama kriterijaus reikšmė 0.
Pagrindimas	Pastoviai veikiančio ir teisingai rodikius deklaruojančio PVM mokėtojo Pirkimai neturėtų turėti labai didelių teigiamų atsilenkimų nuo vidurkio. Labiausiai įtartina deklaracija surandama darant prielaidą, kad neteisingai deklaruoti (nurodyti per dideli) vienos deklaracijos Pirkimai.

Įtartinų duomenų teisingumo prasme deklaracijų skaičius pagal metus ir JA registravimo apskritis, vnt. Apskritis nenurodyta tiems PVMM, kurie yra fiziniai arba nenustatyti asmenys.



	2015	2016	2017	2018	2019	2020	Visi
Vilniaus	5	2	4	4	5	4	24
Utenos	1						1
Telšių		1		1	1		3
Šiaulių			1	1	1		3
Panevėžio						1	1
Marijampolės					1		1
Klaipėdos		1	1	1	2		5
Kauno	2	1		1			4
Visos	8	5	6	8	10	5	42

Žemiau pateikiama informacija apie Pirkimų piko kriterijaus pagalba išskirtas 3 įtartinas PVM deklaracijas, kurios išrikuotos pagal išvestinio rodiklio "Pirkimai" sumą mažėjančiai.

Nurodytos rodiklių reikšmės įtartinai deklaracijai, deklaracijų vidurkiams išmetus įtartiną deklaraciją ir visoms deklaracijoms.

Eil. Nr.	1	PVM mokėtojo - JA pavadinimas	
Kiti PVM mokėtojo duomenys		Įtartinos deklaracijos atributai	
JA kodas 9		Metai ir mėnuo	201506
Apskritis	Vilniaus	Mokestinio laikotarpio pradžia	2015-06-01
Savivaldybė	Vilniaus m	Mokestinio laikotarpio pabaiga	2015-06-30
Sukeltų į TDS deklaracijų skaičius	68	Patikslinimo data	2015-12-30
		Deklaracijos ID	
		Klaidos požymio reikšmė	1

PVM mokėtojo deklaruoti rodikliai				
Rodiklis	Paaiškinimai, pastabos, apskaičiavimo formulės	Įtartiną deklaracija	Vidurkis be įtart. dekl.	Visos deklaracijos
D11	PVM apmokestinami tiekimai	390.821	490.852	33.277.880
D12	PVM apmokestinami sandoriai, kai PVM išskaito pirkėjas (96 str.)	0	183.932	12.323.415
D13	PVM neapmokestinami sandoriai	0	0	0
D14	Suvartojimas privatiems poreikiams	0	0	0

Pirkimų piko kriterijus. Didelis pirkimų pikas vienoje deklaracijoje

Žemiau pateikiama informacija apie Pirkimų piko kriterijaus pagalba išskirtas 3 įtartinas PVM deklaracijas, kurios išrikuotos pagal išvestinio rodiklio "Pirkimai" sumą mažėjančiai.

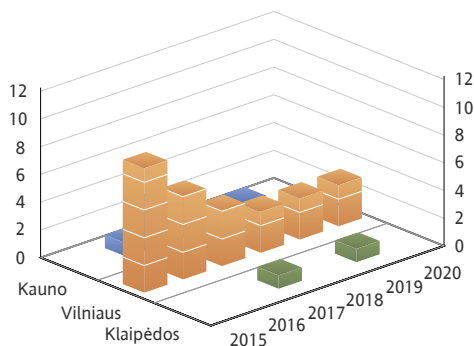
Nurodytos rodiklių reikšmės įtartinei deklaracijai, deklaracijų vidurkiams išmetus įtartinę deklaraciją ir visoms deklaracijoms.

Rodiklis	Paaiškinimai, pastabos, apskaičiavimo formulės	Įtartina deklaracija	Vidurkis be įtart. dekl.	Visos deklaracijos
D15	Ilgalaikio materialiojo turto pasigaminimas	0	0	0
D16	Sandorių, kuriems taikoma speciali apmokestinimo schema, marža	0	0	0
D17	Prekių eksportas (0 proc.)	0	0	0
D18	ES PVM mokėtojams pateiktos prekės (0 proc.)	0	0	0
D19	Kiti PVM apmokestinami sandoriai (0 proc.)	0	0	0
D20	Už Lietuvos ribų įvykę sandoriai (ne PVM objektas Lietuvoje)	43.336	30.910	2.114.304
D21	Iš ES įsigytos prekės	0	38.643	2.589.085
D22	Iš ES įsigytos prekės trikampei prekybai	0	0	0
D23	Iš užsienio valstybių įsigytos paslaugos	13.882.608	-9.279	13.260.925
D24	Iš jų: įsigytos iš ES PVM mokėtojų	24.889	139.016	9.338.990
D25	Įsigytų prekių ir paslaugų pirkimo PVM	2.918.138	46.265	6.017.917
D26	Sumokėtas importo PVM	0	0	0
D27	Importo PVM, kurio įskaitymą kontroliuoja VMI	600	8.485	569.106
D29	Standartinio tarifo pardavimo PVM	82.072	103.079	6.988.352
D30	9 proc. pardavimo PVM	0	0	0
D31	5 proc. pardavimo PVM	0	0	0
D32	Pardavimo PVM (95 str. nustatytais atvejais)	2.915.347	-1.949	2.784.790
D33	Pardavimo PVM (96 str. nustatytais atvejais)	0	26.973	1.807.215
D34	Iš ES įsigytų prekių pardavimo PVM	0	8.115	543.707
D36	Mokėtinas į biudžetą arba grąžintinas iš biudžeto (-) PVM	79.281	90.408	6.136.627
Sumokėtas PVM	Kitą mėnesį į VMI surenkamasis sąskaitas sumokėta PVM suma: Įmokos+Palūkanos+Baudos+Delspinigiai	0	0	0
Išvestiniai rodikliai				
Pardavimai	D11+D12N+D13+D16+D17+D18+D19+D20	434.157	705.693	47.715.599
Suvartojimas	D14+D15	0	0	0
Pirkimai	D21+D22+D23N	16.215.211	304.170	36.594.574
Pardavimo PVM	D29+D30+D31+D32N+D33N+D34	2.997.419	136.219	12.124.064
Pirkimo PVM	D22+D23+D24	2.918.738	54.751	6.587.023
VB PVM	D26+D36	79.281	90.408	6.136.627
Visas PVM	D25+D26+D36	2.997.419	136.674	12.154.544
Faktinis tarifas	Visas_PVM / (Pardavimai+Suvartojimai)	690,40%	19,37%	25,47%
Nepriemoka	D36 - Sumokėta PVM suma iš viso	79.281	90.408	6.136.627

Pardavimo PVM piko kriterijus. Didelis pikas vienoje deklaracijoje

Aprašymas	Kriterijus išskiria vieną deklaraciją (teoriškai gali išskirti ir kelias), kurioje deklaruojamas labai didelis Pardavimo PVM pikas.
Algoritmas	1 žingsnis. Identifikuojami tie PVM mokėtojai, kurie tenkina vieną iš sąlygų: 1) $Sum_Dekl_Sk > 1$, $Max_Par_PVM - Avg1_Par_PVM > 1.000.000$ Lt ir $Max_Par_PVM - Avg1_Par_PVM > 100 * Abs(Avg1_Par_PVM)$; 2) $Sum_Dekl_Sk = 1$ ir $Par_PVM > 10.000.000$ Lt. 2 žingsnis. Išskiriamos tos identifikuoto PVM mokėtojo deklaracijos, kurioms $Par_PVM = Max_Par_PVM$. Joms priskiriama kriterijaus reikšmė 1. 3 žingsnis. Visoms kitoms identifikuotų ir neidentifikuotų PVM mokėtojų deklaracijoms priskiriama kriterijaus reikšmė 0.
Pagrindimas	Pastoviai veikiančio ir teisingai rodiklius deklaruojančio PVM mokėtojo Pardavimo PVM neturėtų turėti labai didelių teigiamų atsilenkimų nuo vidurkio. Labiausiai įtartina deklaracija surandama darant prielaidą, kad neteisingai deklaruotas (nurodytas per didelis) vienos deklaracijos Pardavimo PVM.

Įtartinų duomenų teisingumo prasme deklaracijų skaičius pagal metus ir JA registravimo apskritis, vnt. Apskritis nenurodyta tiems PVMM, kurie yra fiziniai arba nenustatyti asmenys.



	2015	2016	2017	2018	2019	2020	Visi
Vilniaus	9	6	4	3	3	3	28
Klaipėdos			1		1		2
Kauno		1	3		1		5
Visos	9	7	8	3	5	3	35

Žemiau pateikiama informacija apie Pirkimų piko kriterijaus pagalba išskirtas 3 įtartinas PVM deklaracijas, kurios išrikiuotos pagal išvestinio rodiklio "Pirkimai" sumą mažėjančiai.

Nurodytos rodiklių reikšmės įtartinai deklaracijai, deklaracijų vidurkiams išmetus įtartiną deklaraciją ir visoms deklaracijoms.

Eil. Nr.	1	PVM mokėtojo - JA pavadinimas	
Kiti PVM mokėtojo duomenys		Įtartinis deklaracijos atributai	
JA kodas 9		Metai ir mėnuo	201601
Apskritis	Vilniaus	Mokestinio laikotarpio pradžia	2016-01-01
Savivaldybė	Vilniaus m	Mokestinio laikotarpio pabaiga	2016-01-31
Sukeltų į TDS deklaracijų skaičius	57	Patikslinimo data	2016-02-24
		Deklaracijos ID	
		Klaidos požymio reikšmė	3

PVM mokėtojo deklaruoti rodikliai				
Rodiklis	Paaiškinimai, pastabos, apskaičiavimo formulės	Įtartinis deklaracija	Vidurkis be įtart. dekl.	Visos deklaracijos
D11	PVM apmokestinami tiekimai	283.376	315.038	17.925.481
D12	PVM apmokestinami sandoriai, kai PVM išskaito pirkėjas (96 str.)	0	3.492	195.576
D13	PVM neapmokestinami sandoriai	0	353	19.775
D14	Suvartojimas privatiems poreikiams	0	0	0
D15	Ilgalaikio materialiojo turto pasigaminimas	0	85.822	4.806.008
D16	Sandorių, kuriems taikoma speciali apmokestinimo schema, marža	0	0	0
D17	Prekių eksportas (0 proc.)	0	0	0
D18	ES PVM mokėtojams pateiktos prekės (0 proc.)	0	2.125	119.000
D19	Kiti PVM apmokestinami sandoriai (0 proc.)	0	0	0
D20	Už Lietuvos ribų įvykę sandoriai (ne PVM objektas Lietuvoje)	0	221	12.400

Pardavimo PVM piko kriterijus. Didelis pikas vienoje deklaracijoje

Žemiau pateikiama informacija apie Pirkimų piko kriterijaus pagalba išskirtas 3 įtartinas PVM deklaracijas, kurios išrikiuotos pagal išvestinio rodiklio "Pirkimai" sumą mažėjančiai.

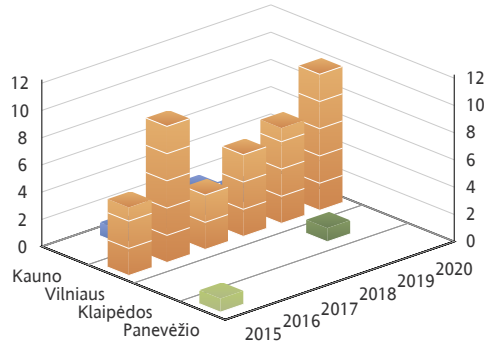
Nurodytos rodiklių reikšmės įtartinaai deklaracijai, deklaracijų vidurkiams išmetus įtartinaą deklaraciją ir visoms deklaracijoms.

Rodiklis	Paaiškinimai, pastabos, apskaičiavimo formulės	Įtartina deklaracija	Vidurkis be įtart. dekl.	Visos deklaracijos
D21	Iš ES įsigytos prekės	0	20.027	1.121.484
D22	Iš ES įsigytos prekės trikampei prekybai	0	0	0
D23	Iš užsienio valstybių įsigytos paslaugos	0	24	1.362
D24	Iš jų: įsigytos iš ES PVM mokėtojų	0	24	1.362
D25	Įsigytų prekių ir paslaugų pirkimo PVM	22.414.893	91.254	27.525.103
D26	Sumokėtas importo PVM	0	0	0
D27	Importo PVM, kurio įskaitymą kontroliuoja VMI	0	78	4.350
D29	Standartinio tarifo pardavimo PVM	59.509	84.180	4.773.610
D30	9 proc. pardavimo PVM	0	0	0
D31	5 proc. pardavimo PVM	0	0	0
D32	Pardavimo PVM (95 str. nustatytais atvejais)	0	5	286
D33	Pardavimo PVM (96 str. nustatytais atvejais)	22.354.832	48.279	25.058.481
D34	Iš ES įsigytų prekių pardavimo PVM	0	4.206	235.512
D36	Mokėtinas į biudžetą arba grąžintinas iš biudžeto (-) PVM	-552	41.859	2.343.559
Sumokėtas PVM	Kitą mėnesį į VMI surenkamąsias sąskaitas sumokėta PVM suma: Įmokos+Palūkanos+Baudos+Delspinigiai	0	0	0
Išvestiniai rodikliai				
Pardavimai	D11+D12N+D13+D16+D17+D18+D19+D20	283.376	321.230	18.272.232
Suvartojimas	D14+D15	0	85.822	4.806.008
Pirkimai	D21+D22+D23N	124.527.183	507.397	152.941.408
Pardavimo PVM	D29+D30+D31+D32N+D33N+D34	22.414.341	136.671	30.067.889
Pirkimo PVM	D22+D23+D24	22.414.893	91.331	27.529.453
VB PVM	D26+D36	-552	41.859	2.343.559
Visas PVM	D25+D26+D36	22.414.341	133.113	29.868.662
Faktinis tarifas	Visas_PVM / (Pardavimai+Suvartojimai)	7.909,75%	32,70%	129,42%
Nepriemoka	D36 - Sumokėta PVM suma iš viso	-552	41.859	2.343.559

Pirkimo PVM piko kriterijus. Didelis pikas vienoje deklaracijoje

Aprašymas	Kriterijus išskiria vieną deklaraciją (teoriškai gali išskirti ir kelias), kurioje deklaruojamas labai didelis Pirkimo PVM pikas.
Algoritmas	1 žingsnis. Identifikuojami tie PVM mokėtojai, kurie tenkina vieną iš sąlygų: 1) $Sum_Dekl_Sk > 1$, $Max_Pir_PVM - Avg1_Pir_PVM > 1.000.000\text{ Lt}$ ir $Max_Pir_PVM - Avg1_Pir_PVM > 100 * Abs(Avg1_Pir_PVM)$; 2) $Sum_Dekl_Sk = 1$ ir $Pir_PVM > 10.000.000\text{ Lt}$. 2 žingsnis. Išskiriamos tos identifikuoto PVM mokėtojo deklaracijos, kurioms $Pir_PVM = Max_Pir_PVM$. Joms priskiriama kriterijaus reikšmė 1. 3 žingsnis. Visoms kitoms identifikuotų ir neidentifikuotų PVM mokėtojų deklaracijoms priskiriama kriterijaus reikšmė 0.
Pagrindimas	Pastoviai veikiančio ir teisingai rodiklius deklaruojančio PVM mokėtojo Pirkimo PVM neturėtų turėti labai didelių teigiamų atsilenkimų nuo vidurkio. Labiausiai įtartina deklaracija surandama darant prielaidą, kad neteisingai deklaruotas (nurodytas per didelis) vienos deklaracijos Pirkimo PVM.

Įtartinų duomenų teisingumo prasme deklaracijų skaičius pagal metus ir JA registravimo apskritis, vnt. Apskritis nenurodyta tiems PVMM, kurie yra fiziniai arba nenustatyti asmenys.



	2015	2016	2017	2018	2019	2020	Visi
Vilniaus	5	10	4	6	7	10	42
Panevėžio	1						1
Klaipėdos					1		1
Kauno		1	1	2	1		5
Visos	6	11	5	8	9	10	49

Zemiau pateikiama informacija apie Pirkimo PVM piko kriterijaus pagalba išskirtas 3 įtartinas PVM deklaracijas, kurios išrikuotos pagal išvestinio rodiklio Pirkimo PVM sumą mažėjančiai.

Nurodytos rodiklių reikšmės įtartinai deklaracijai, deklaracijų vidurkiams išmetus įtartiną deklaraciją ir visoms deklaracijoms.

Eil. Nr.	1	PVM mokėtojo - JA pavadinimas	
Kiti PVM mokėtojo duomenys		Įtartinos deklaracijos atributai	
JA kodas 9		Metai ir mėnuo	202008
Apskritis	Vilniaus	Mokestinio laikotarpio pradžia	2020-08-01
Savivaldybė	Vilniaus m	Mokestinio laikotarpio pabaiga	2020-08-31
Sukeltų į TDS deklaracijų skaičius	68	Patikslinimo data	2020-09-26
		Deklaracijos ID	
		Klaidos požymio reikšmė	1

PVM mokėtojo deklaruoti rodikliai

Rodiklis	Paaiškinimai, pastabos, apskaičiavimo formulės	Įtartiną deklaracija	Vidurkis be įtart. dekl.	Visos deklaracijos
D11	PVM apmokestinami tiekimai	174.850	79.078	5.473.089
D12	PVM apmokestinami sandoriai, kai PVM išskaito pirkėjas (96 str.)	0	108	7.256
D13	PVM neapmokestinami sandoriai	0	265	17.731
D14	Suvartojimas privatiems poreikiams	0	0	0
D15	Ilgalaikio materialiojo turto pasigaminimas	0	0	0
D16	Sandorių, kuriems taikoma speciali apmokestinimo schema, marža	0	0	0
D17	Prekių eksportas (0 proc.)	0	0	0
D18	ES PVM mokėtojams pateiktos prekės (0 proc.)	0	0	0
D19	Kiti PVM apmokestinami sandoriai (0 proc.)	0	0	0

Pirkimo PVM piko kriterijus. Didelis pikas vienoje deklaracijoje

Žemiau pateikiama informacija apie Pirkimo PVM piko kriterijaus pagalba išskirtas 3 įtartinas PVM deklaracijas, kurios išrikuotos pagal išvestinio rodiklio Pirkimo PVM sumą mažėjančiai.

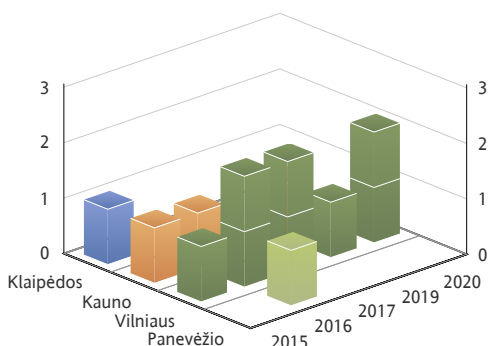
Nurodytos rodiklių reikšmės įtartina deklaracijai, deklaracijų vidurkiams išmetus įtartina deklaraciją ir visoms deklaracijoms.

Rodiklis	Paaiškinimai, pastabos, apskaičiavimo formulės	Įtartina deklaracija	Vidurkis be įtart. dekl.	Visos deklaracijos
D20	Už Lietuvos ribų įvykę sandoriai (ne PVM objektas Lietuvoje)	0	0	0
D21	Iš ES įsigytos prekės	0	0	27
D22	Iš ES įsigytos prekės trikampė prekybai	0	0	0
D23	Iš užsienio valstybių įsigytos paslaugos	0	0	0
D24	Iš jų: įsigytos iš ES PVM mokėtojų	0	0	0
D25	Įsigytų prekių ir paslaugų pirkimo PVM	96.716.108	12.601	97.560.384
D26	Sumokėtas importo PVM	0	0	0
D27	Importo PVM, kurio įskaitymą kontroliuoja VMI	0	0	0
D29	Standartinio tarifo pardavimo PVM	36.718	16.582	1.147.716
D30	9 proc. pardavimo PVM	0	0	0
D31	5 proc. pardavimo PVM	0	0	0
D32	Pardavimo PVM (95 str. nustatytais atvejais)	0	0	0
D33	Pardavimo PVM (96 str. nustatytais atvejais)	982	1.212	82.200
D34	Iš ES įsigytų prekių pardavimo PVM	0	0	6
D36	Mokėtinas į biudžetą arba grąžintinas iš biudžeto (-) PVM	31.601	7.554	537.746
Sumokėtas PVM	Kitą mėnesį į VMI surenkamąsias sąskaitas sumokėta PVM suma: Įmokos+Palūkanos+Baudos+Delspinigiai	0	0	0
Išvestiniai rodikliai				
Pardavimai	D11+D12N+D13+D16+D17+D18+D19+D20	174.850	79.451	5.498.076
Suvartojimas	D14+D15	0	0	0
Pirkimai	D21+D22+D23N	537.311.711	70.006	542.002.133
Pardavimo PVM	D29+D30+D31+D32N+D33N+D34	37.700	17.794	1.229.922
Pirkimo PVM	D22+D23+D24	96.716.108	12.601	97.560.384
VB PVM	D26+D36	31.601	7.554	537.746
Visas PVM	D25+D26+D36	96.747.709	20.156	98.098.130
Faktinis tarifas	Visas_PVM / (Pardavimai+Suvartojimai)	55.331,83%	25,37%	1.784,23%
Nepriemoka	D36 - Sumokėta PVM suma iš viso	31.601	7.554	537.746

Mažo PVM kriterijus. Neigiamas viso veiklos laikotarpio Visas PVM

Aprašymas	Kriterijus išskiria vieną deklaraciją (teoriškai gali išskirti ir kelias), kurioje deklaruojamas neigiamas ir mažiausias PVM mokėtojo sumokamas Visas PVM. Nagrinėjami tik tie PVM mokėtojai, kurių bendras Visas PVM yra neigiamas.
Algoritmas	1 žingsnis. Identifikuojami tie PVM mokėtojai, kuriems $Sum_ParSuv > 1.000.000\text{ Lt}$ ir $Sum_Visas_PVM < 0\text{ Lt}$. 2 žingsnis. Išskiriamos tos identifikuoto PVM mokėtojo deklaracijos, kurioms $Visas_PVM = Min_Visas_PVM$. Joms priskiriama kriterijaus reikšmė 1. 3 žingsnis. Visoms kitoms identifikuotų ir neidentifikuotų PVM mokėtojų deklaracijoms priskiriama kriterijaus reikšmė 0.
Pagrindimas	Pastoviai veikiančio ir teisingai rodiklius deklaruojančio PVM mokėtojo bendras Visas PVM turėtų būti teigiamas. Labiausiai įtartina deklaracija surandama darant prielaidą, kad neteisingai deklaruotas (nurodytas per mažas) vienos deklaracijos Visas PVM.

Įtartinų duomenų teisingumo prasme deklaracijų skaičius pagal metus ir JA registravimo apskritis, vnt. Apskritis nenurodyta tiems PVMM, kurie yra fiziniai arba nenustatyti asmenys.



	2015	2016	2017	2019	2020	Visi
Vilniaus	1	2	2	1	2	8
Panevėžio		1				1
Klaipėdos	1					1
Kauno	1	1		1		3
Visos	3	4	2	2	2	13

Žemiau pateikiama informacija apie Mažo PVM piko kriterijaus pagalba išskirtas 3 įtartinas PVM deklaracijas, kurios išrikiuotos pagal išvestinio rodiklio Visas PVM sumą didėjančiai.

Nurodytos rodiklių reikšmės įtartinajai deklaracijai, deklaracijų vidurkiams išmetus įtartiną deklaraciją ir visoms deklaracijoms.

Eil. Nr.	1	PVM mokėtojo - JA pavadinimas	
Kiti PVM mokėtojo duomenys		Įtartinos deklaracijos atributai	
JA kodas 9		Metai ir mėnuo	201611
Apskritis	Kauno	Mokestinio laikotarpio pradžia	2016-11-01
Savivaldybė	Kėdainių r	Mokestinio laikotarpio pabaiga	2016-11-30
Sukeltų į TDS deklaracijų skaičius	68	Patikslinimo data	2017-02-15
		Deklaracijos ID	
		Klaidos požymio reikšmė	2

PVM mokėtojo deklaruoti rodikliai

Rodiklis	Paaiškinimai, pastabos, apskaičiavimo formulės	Įtartina deklaracija	Vidurkis be įtart. dekl.	Visos deklaracijos
D11	PVM apmokestinami tiekimai	-10.056.557	45.200	-7.028.155
D12	PVM apmokestinami sandoriai, kai PVM išskaito pirkėjas (96 str.)	0	0	0
D13	PVM neapmokestinami sandoriai	12.395.434	215.969	26.865.361
D14	Suvartojimas privatiems poreikiams	0	0	0
D15	Ilgalaikio materialiojo turto pasigaminimas	0	0	0
D16	Sandorių, kuriems taikoma speciali apmokestinimo schema, marža	0	0	0
D17	Prekių eksportas (0 proc.)	0	0	0
D18	ES PVM mokėtojams pateiktos prekės (0 proc.)	0	0	0
D19	Kiti PVM apmokestinami sandoriai (0 proc.)	0	0	0
D20	Už Lietuvos ribų įvykę sandoriai (ne PVM objektas Lietuvoje)	0	0	0

Mažo PVM kriterijus. Neigiamas viso veiklos laikotarpio Visas PVM

Žemiau pateikiama informacija apie Mažo PVM piko kriterijaus pagalba išskirtas 3 įtartinas PVM deklaracijas, kurios išrikiuotos pagal išvestinio rodiklio Visas PVM sumą didėjančiai.

Nurodytos rodiklių reikšmės įtartinai deklaracijai, deklaracijų vidurkiams išmetus įtartinę deklaraciją ir visoms deklaracijoms.

Rodiklis	Paaiškinimai, pastabos, apskaičiavimo formulės	Įtartina deklaracija	Vidurkis be įtart. dekl.	Visos deklaracijos
D21	Iš ES įsigytos prekės	0	0	0
D22	Iš ES įsigytos prekės trikampei prekybai	0	0	0
D23	Iš užsienio valstybių įsigytos paslaugos	0	1	44
D24	Iš jų: įsigytos iš ES PVM mokėtojų	0	1	44
D25	Įsigytų prekių ir paslaugų pirkimo PVM	-1.092.657	19.668	225.126
D26	Sumokėtas importo PVM	0	0	0
D27	Importo PVM, kurio įskaitymą kontroliuoja VMI	0	0	0
D29	Standartinio tarifo pardavimo PVM	-2.111.991	9.490	-1.476.173
D30	9 proc. pardavimo PVM	0	0	0
D31	5 proc. pardavimo PVM	0	0	0
D32	Pardavimo PVM (95 str. nustatytais atvejais)	0	2	136
D33	Pardavimo PVM (96 str. nustatytais atvejais)	0	109	7.307
D34	Iš ES įsigytų prekių pardavimo PVM	0	0	0
D36	Mokėtinas į biudžetą arba grąžintinas iš biudžeto (-) PVM	-1.019.334	-1.293	-1.105.965
Sumokėtas PVM	Kitą mėnesį į VMI surenkamąsias sąskaitas sumokėta PVM suma: Įmokos+Palūkanos+Baudos+Delspinigiai	0	0	0
Išvestiniai rodikliai				
Pardavimai	D11+D12N+D13+D16+D17+D18+D19+D20	2.338.877	261.169	19.837.206
Suvartojimas	D14+D15	0	0	0
Pirkimai	D21+D22+D23N	-6.070.317	109.269	1.250.701
Pardavimo PVM	D29+D30+D31+D32N+D33N+D34	-2.111.991	9.601	-1.468.730
Pirkimo PVM	D22+D23+D24	-1.092.657	19.668	225.126
VB PVM	D26+D36	-1.019.334	-1.293	-1.105.965
Visas PVM	D25+D26+D36	-2.111.991	18.375	-880.839
Faktinis tarifas	Visas_PVM / (Pardavimai+Suvartojimai)	-90,30%	7,04%	-4,44%
Nepriemoka	D36 - Sumokėta PVM suma iš viso	-1.019.334	-1.293	-1.105.965

Mažo PVM kriterijus. Neigiamas viso veiklos laikotarpio Visas PVM

Žemiau pateikiama informacija apie Mažo PVM piko kriterijaus pagalba išskirtas 3 įtartinas PVM deklaracijas, kurios išrikiuotos pagal išvestinio rodiklio Visas PVM sumą didėjančiai.

Nurodytos rodiklių reikšmės įtartinai deklaracijai, deklaracijų vidurkiams išmetus įtartinę deklaraciją ir visoms deklaracijoms.

Eil. Nr.	2	PVM mokėtojo - JA pavadinimas	
Kiti PVM mokėtojo duomenys		Įtartinos deklaracijos atributai	
JA kodas 9		Metai ir mėnuo	201607
Apskritis	Vilniaus	Mokestinio laikotarpio pradžia	2016-07-01
Savivaldybė	Vilniaus m	Mokestinio laikotarpio pabaiga	2016-07-31
Sukeltų į TDS deklaracijų skaičius	34	Patikslinimo data	2016-11-17
		Deklaracijos ID	
		Klaidos požymio reikšmė	1

PVM mokėtojo deklaruoti rodikliai

Rodiklis	Paaiškinimai, pastabos, apskaičiavimo formulės	Įtartina deklaracija	Vidurkis be įtart. dekl.	Visos deklaracijos
D11	PVM apmokestinami tiekimai	-2.527.201	-14.744	-3.013.753
D12	PVM apmokestinami sandoriai, kai PVM išskaito pirkėjas (96 str.)	0	0	0
D13	PVM neapmokestinami sandoriai	530.712	465.084	15.878.472
D14	Suvartojimas privatiems poreikiams	0	0	0
D15	Ilgalaikio materialiojo turto pasigaminimas	0	0	0
D16	Sandorių, kuriems taikoma speciali apmokestinimo schema, marža	0	0	0
D17	Prekių eksportas (0 proc.)	0	0	0
D18	ES PVM mokėtojams pateiktos prekės (0 proc.)	0	0	0
D19	Kiti PVM apmokestinami sandoriai (0 proc.)	0	0	0
D20	Už Lietuvos ribų įvykę sandoriai (ne PVM objektas Lietuvoje)	0	0	0
D21	Iš ES įsigytos prekės	0	0	0
D22	Iš ES įsigytos prekės trikampei prekybai	0	0	0
D23	Iš užsienio valstybių įsigytos paslaugos	0	3.733	123.186
D24	Iš jų: įsigytos iš ES PVM mokėtojų	0	21	700
D25	Įsigytų prekių ir paslaugų pirkimo PVM	-265.785	7.453	-19.829
D26	Sumokėtas importo PVM	0	0	0
D27	Importo PVM, kurio įskaitymą kontroliuoja VMI	0	0	0
D29	Standartinio tarifo pardavimo PVM	-530.712	-3.083	-632.457
D30	9 proc. pardavimo PVM	0	0	0
D31	5 proc. pardavimo PVM	0	0	0
D32	Pardavimo PVM (95 str. nustatytais atvejais)	0	784	25.870
D33	Pardavimo PVM (96 str. nustatytais atvejais)	0	0	0
D34	Iš ES įsigytų prekių pardavimo PVM	0	0	0
D36	Mokėtinas į biudžetą arba grąžintinas iš biudžeto (-) PVM	-257.304	-1.790	-316.380
Sumokėtas PVM	Kitą mėnesį į VMI surenkamąsias sąskaitas sumokėta PVM suma: Įmokos+Palūkanos+Baudos+Delspinigiai	0	0	0
Išvestiniai rodikliai				
Pardavimai	D11+D12N+D13+D16+D17+D18+D19+D20	-1.996.489	450.340	12.864.719
Suvartojimas	D14+D15	0	0	0
Pirkimai	D21+D22+D23N	-1.476.583	41.407	-110.162
Pardavimo PVM	D29+D30+D31+D32N+D33N+D34	-530.712	-2.299	-606.587
Pirkimo PVM	D22+D23+D24	-265.785	7.453	-19.829
VB PVM	D26+D36	-257.304	-1.790	-316.380
Visas PVM	D25+D26+D36	-523.089	5.663	-336.209
Faktinis tarifas	Visas_PVM / (Pardavimai+Suvartojimai)	26,20%	1,26%	-2,61%

Mažo PVM kriterijus. Neigiamas viso veiklos laikotarpio Visas PVM

Žemiau pateikiama informacija apie Mažo PVM piko kriterijaus pagalba išskirtas 3 įtartinas PVM deklaracijas, kurios išrikiuotos pagal išvestinio rodiklio Visas PVM sumą didėjančiai.

Nurodytos rodiklių reikšmės įtartinai deklaracijai, deklaracijų vidurkiams išmetus įtartiną deklaraciją ir visoms deklaracijoms.

Rodiklis	Paaiškinimai, pastabos, apskaičiavimo formulės	Įtartiną deklaracija	Vidurkis be įtart. dekl.	Visos deklaracijos
Nepriemoka	D36 - Sumokėta PVM suma iš viso	-257.304	-1.790	-316.380

Mažo PVM kriterijus. Neigiamas viso veiklos laikotarpio Visas PVM

Žemiau pateikiama informacija apie Mažo PVM piko kriterijaus pagalba išskirtas 3 įtartinas PVM deklaracijas, kurios išrikiuotos pagal išvestinio rodiklio Visas PVM sumą didėjančiai.

Nurodytos rodiklių reikšmės įtartinai deklaracijai, deklaracijų vidurkiams išmetus įtartinę deklaraciją ir visoms deklaracijoms.

Eil. Nr.	3	PVM mokėtojo - JA pavadinimas	
Kiti PVM mokėtojo duomenys		Įtartinos deklaracijos atributai	
JA kodas 9		Metai ir mėnuo	201705
Apskritis	Vilniaus	Mokestinio laikotarpio pradžia	2017-05-16
Savivaldybė	Vilniaus m	Mokestinio laikotarpio pabaiga	2017-05-31
Sukeltų į TDS deklaracijų skaičius	35	Patikslinimo data	2017-08-24
		Deklaracijos ID	
		Klaidos požymio reikšmė	1

PVM mokėtojo deklaruoti rodikliai

Rodiklis	Paaiškinimai, pastabos, apskaičiavimo formulės	Įtartina deklaracija	Vidurkis be įtart. dekl.	Visos deklaracijos
D11	PVM apmokestinami tiekimai	0	0	0
D12	PVM apmokestinami sandoriai, kai PVM išskaito pirkėjas (96 str.)	0	40.038	1.361.301
D13	PVM neapmokestinami sandoriai	0	0	0
D14	Suvartojimas privatiems poreikiams	0	0	0
D15	Ilgalaikio materialiojo turto pasigaminimas	0	0	0
D16	Sandorių, kuriems taikoma speciali apmokestinimo schema, marža	0	0	0
D17	Prekių eksportas (0 proc.)	0	0	0
D18	ES PVM mokėtojams pateiktos prekės (0 proc.)	0	0	0
D19	Kiti PVM apmokestinami sandoriai (0 proc.)	0	0	0
D20	Už Lietuvos ribų įvykę sandoriai (ne PVM objektas Lietuvoje)	0	0	0
D21	Iš ES įsigytos prekės	0	0	0
D22	Iš ES įsigytos prekės trikampėi prekybai	0	0	0
D23	Iš užsienio valstybių įsigytos paslaugos	0	0	0
D24	Iš jų: įsigytos iš ES PVM mokėtojų	0	0	0
D25	Įsigytų prekių ir paslaugų pirkimo PVM	0	355	12.081
D26	Sumokėtas importo PVM	0	0	0
D27	Importo PVM, kurio įskaitymą kontroliuoja VMI	0	0	0
D29	Standartinio tarifo pardavimo PVM	0	0	0
D30	9 proc. pardavimo PVM	0	0	0
D31	5 proc. pardavimo PVM	0	0	0
D32	Pardavimo PVM (95 str. nustatytais atvejais)	0	0	0
D33	Pardavimo PVM (96 str. nustatytais atvejais)	0	0	0
D34	Iš ES įsigytų prekių pardavimo PVM	0	0	0
D36	Mokėtinas į biudžetą arba grąžintinas iš biudžeto (-) PVM	-29.599	-355	-41.680
Sumokėtas PVM	Kitą mėnesį į VMI surenkamąsias sąskaitas sumokėta PVM suma: Įmokos+Palūkanos+Baudos+Delspinigiai	0	0	0
Išvestiniai rodikliai				
Pardavimai	D11+D12N+D13+D16+D17+D18+D19+D20	0	40.038	1.361.301
Suvartojimas	D14+D15	0	0	0
Pirkimai	D21+D22+D23N	0	1.974	67.118
Pardavimo PVM	D29+D30+D31+D32N+D33N+D34	0	0	0
Pirkimo PVM	D22+D23+D24	0	355	12.081
VB PVM	D26+D36	-29.599	-355	-41.680
Visas PVM	D25+D26+D36	-29.599	0	-29.599
Faktinis tarifas	Visas_PVM / (Pardavimai+Suvartojimai)		0,00%	-2,17%

Mažo PVM kriterijus. Neigiamas viso veiklos laikotarpio Visas PVM

Žemiau pateikiama informacija apie Mažo PVM piko kriterijaus pagalba išskirtas 3 įtartinas PVM deklaracijas, kurios išrikiuotos pagal išvestinio rodiklio Visas PVM sumą didėjančiai.

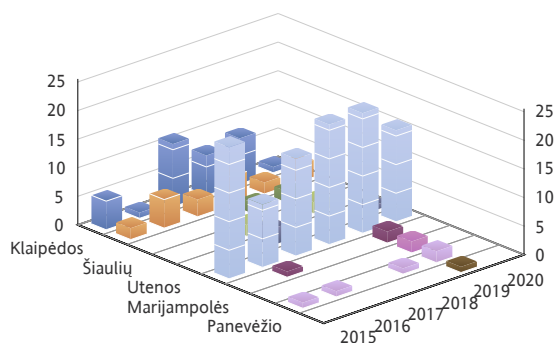
Nurodytos rodiklių reikšmės įtartina deklaracijai, deklaracijų vidurkiams išmetus įtartina deklaraciją ir visoms deklaracijoms.

Rodiklis	Paaiškinimai, pastabos, apskaičiavimo formulės	Įtartina deklaracija	Vidurkis be įtart. dekl.	Visos deklaracijos
Nepriemoka	D36 - Sumokėta PVM suma iš viso	-29.599	-355	-41.680

Mažo viso veiklos laikotarpio faktinio PVM tarifo kriterijus

Aprašymas	PVM mokėtojo sumokamo viso PVM mažo faktinio tarifo kriterijus. Jis išskiria vieną deklaraciją (teoriškai gali išskirti ir kelias), kurioje deklaruojama didžiausia bendra Pardavimų ir Suvartojimo suma. Nagrinėjami tik tie PVM mokėtojai, kurių bendras Faktinis PVM tarifas yra nedidelis.
Algoritmas	1 žingsnis. Identifikuojami tie PVM mokėtojai, kuriems $Sum_ParSuv > 10.000.000\text{ Lt}$ ir $Sum_F_Tarifas < 1\%$. 2 žingsnis. Išskiriamos tos identifikuoto PVM mokėtojo deklaracijos, kurioms $ParSuv = Max_ParSuv$. Joms priskiriama kriterijaus reikšmė 1. 3 žingsnis. Visoms kitoms identifikuotų ir neidentifikuotų PVM mokėtojų deklaracijoms priskiriama kriterijaus reikšmė 0.
Pagrindimas	Pastoviai veikiančio ir teisingai rodiklius deklaruojančio PVM mokėtojo bendras Faktinis PVM tarifas turėtų būti apie 18%. Labiausiai įtartina deklaracija surandama darant prielaidą, kad neteisingai deklaruota (nurodyta per didelė) vienos deklaracijos bendra Pardavimų ir Suvartojimo suma.

Įtartinų duomenų teisingumo prasme deklaracijų skaičius pagal metus ir JA registravimo apskritis, vnt. Apskritis nenurodyta tiems PVMM, kurie yra fiziniai arba nenustatyti asmenys.



	2015	2016	2017	2018	2019	2020	Visi
					1		1
Vilniaus	23	11	17	21	21	16	109
Utenos			3			1	4
Telšių					2		2
Šiaulių				2	2		4
Panevėžio	1	1		1	2		5
Marijampolės		1			2		3
Klaipėdos	5	1	11	7	8	1	33
Kauno	2	5	3	5	2	3	20
Alytaus			2		2		4
Visos	31	19	36	36	42	21	185

Žemiau pateikiama informacija apie Mažo F_Tarifo kriterijaus pagalba išskirtas 3 įtartinas PVM deklaracijas, kurios išrikuotos pagal išvestinio rodiklio ParSuv sumą mažėjančiai.

Nurodytos rodiklių reikšmės įtartinai deklaracijai, deklaracijų vidurkiams išmetus įtartiną deklaraciją ir visoms deklaracijoms.

EiI. Nr.	1	PVM mokėtojo - JA pavadinimas	
Kiti PVM mokėtojo duomenys		Įtartinos deklaracijos atributai	
JA kodas 9		Metai ir mėnuo	202008
Apskritis	Utenos	Mokestinio laikotarpio pradžia	2020-08-01
Savivaldybė	Zarasų r	Mokestinio laikotarpio pabaiga	2020-08-31
Sukeltų į TDS deklaracijų skaičius	68	Patikslinimo data	2020-09-25
		Deklaracijos ID	
		Klaidos požymio reikšmė	2

PVM mokėtojo deklaruoti rodikliai

Rodiklis	Paaiškinimai, pastabos, apskaičiavimo formulės	Įtartiną deklaracija	Vidurkis be įtart. dekl.	Visos deklaracijos
D11	PVM apmokestinami tiekimai	1.066.911.487	8.661	1.067.491.778
D12	PVM apmokestinami sandoriai, kai PVM išskaito pirkėjas (96 str.)	0	0	0
D13	PVM neapmokestinami sandoriai	1.011	647	44.370
D14	Suvartojimas privatiems poreikiams	0	0	0
D15	Ilgalaikio materialiojo turto pasigaminimas	0	0	0

Mažo viso veiklos laikotarpio faktinio PVM tarifo kriterijus

Žemiau pateikiama informacija apie Mažo F_Tarifo kriterijaus pagalba išskirtas 3 įtartinas PVM deklaracijas, kurios išrikiuotos pagal išvestinio rodiklio ParSuv sumą mažėjančiai.

Nurodytos rodiklių reikšmės įtartinajai deklaracijai, deklaracijų vidurkiams išmetus įtartinają deklaraciją ir visoms deklaracijoms.

Rodiklis	Paaiškinimai, pastabos, apskaičiavimo formulės	Įtartina deklaracija	Vidurkis be įtart. dekl.	Visos deklaracijos
D16	Sandorių, kuriems taikoma speciali apmokestinimo schema, marža	0	0	0
D17	Prekių eksportas (0 proc.)	0	0	0
D18	ES PVM mokėtojams pateiktos prekės (0 proc.)	0	0	0
D19	Kiti PVM apmokestinami sandoriai (0 proc.)	0	0	0
D20	Už Lietuvos ribų įvykę sandoriai (ne PVM objektas Lietuvoje)	0	0	0
D21	Iš ES įsigytos prekės	0	0	0
D22	Iš ES įsigytos prekės trikampei prekybai	0	0	0
D23	Iš užsienio valstybių įsigytos paslaugos	0	0	0
D24	Iš jų: įsigytos iš ES PVM mokėtojų	0	0	0
D25	Įsigytų prekių ir paslaugų pirkimo PVM	1.807	1.541	105.085
D26	Sumokėtas importo PVM	0	0	0
D27	Importo PVM, kurio įskaitymą kontroliuoja VMI	0	0	0
D29	Standartinio tarifo pardavimo PVM	2.412	1.818	124.215
D30	9 proc. pardavimo PVM	0	0	0
D31	5 proc. pardavimo PVM	0	0	0
D32	Pardavimo PVM (95 str. nustatytais atvejais)	0	0	0
D33	Pardavimo PVM (96 str. nustatytais atvejais)	0	0	0
D34	Iš ES įsigytų prekių pardavimo PVM	0	0	0
D36	Mokėtinas į biudžetą arba grąžintinas iš biudžeto (-) PVM	605	276	19.130
Sumokėtas PVM	Kitą mėnesį į VMI surenkamąsias sąskaitas sumokėta PVM suma: Įmokos+Palūkanos+Baudos+Delspinigiai	0	0	0
Išvestiniai rodikliai				
Pardavimai	D11+D12N+D13+D16+D17+D18+D19+D20	1.066.912.498	9.308	1.067.536.148
Suvartojimas	D14+D15	0	0	0
Pirkimai	D21+D22+D23N	10.039	8.564	583.803
Pardavimo PVM	D29+D30+D31+D32N+D33N+D34	2.412	1.818	124.215
Pirkimo PVM	D22+D23+D24	1.807	1.541	105.085
VB PVM	D26+D36	605	276	19.130
Visas PVM	D25+D26+D36	2.412	1.818	124.215
Faktinis tarifas	Visas_PVM / (Pardavimai+Suvartojimai)	0,00%	19,53%	0,01%
Nepriemoka	D36 - Sumokėta PVM suma iš viso	605	276	19.130

Mažo viso veiklos laikotarpio faktinio PVM tarifo kriterijus

Žemiau pateikiama informacija apie Mažo F_Tarifo kriterijaus pagalba išskirtas 3 įtartinas PVM deklaracijas, kurios išrikuotos pagal išvestinio rodiklio ParSuv sumą mažėjančiai.

Nurodytos rodiklių reikšmės įtartinais deklaracijai, deklaracijų vidurkiams išmetus įtartina deklaraciją ir visoms deklaracijoms.

Eil. Nr.	2	PVM mokėtojo - JA pavadinimas	
Kiti PVM mokėtojo duomenys		Įtartinos deklaracijos atributai	
JA kodas 9		Metai ir mėnuo	201812
Apskritis	Klaipėdos	Mokestinio laikotarpio pradžia	2018-12-01
Savivaldybė	Klaipėdos m	Mokestinio laikotarpio pabaiga	2018-12-31
Sukeltų į TDS deklaracijų skaičius	68	Patikslinimo data	2019-04-04
		Deklaracijos ID	
		Klaidos požymio reikšmė	1

PVM mokėtojo deklaruoti rodikliai

Rodiklis	Paaiškinimai, pastabos, apskaičiavimo formulės	Įtartina deklaracija	Vidurkis be įtart. dekl.	Visos deklaracijos
D11	PVM apmokestinami tiekimai	3.007	6.231	420.475
D12	PVM apmokestinami sandoriai, kai PVM išskaito pirkėjas (96 str.)	0	0	0
D13	PVM neapmokestinami sandoriai	152.088	12.861	1.013.775
D14	Suvartojimas privatiems poreikiams	0	0	0
D15	Ilgalaikio materialiojo turto pasigaminimas	0	0	0
D16	Sandorių, kuriems taikoma speciali apmokestinimo schema, marža	0	0	0
D17	Prekių eksportas (0 proc.)	0	379	25.400
D18	ES PVM mokėtojams pateiktos prekės (0 proc.)	0	0	0
D19	Kiti PVM apmokestinami sandoriai (0 proc.)	0	0	0
D20	Už Lietuvos ribų įvykę sandoriai (ne PVM objektas Lietuvoje)	42.300.858	11.865.068	837.260.412
D21	Iš ES įsigytos prekės	0	0	0
D22	Iš ES įsigytos prekės trikampei prekybai	0	0	0
D23	Iš užsienio valstybių įsigytos paslaugos	21.565	17.706	1.207.836
D24	Iš jų: įsigytos iš ES PVM mokėtojų	21.565	17.440	1.190.058
D25	Įsigytų prekių ir paslaugų pirkimo PVM	14.010	14.256	969.187
D26	Sumokėtas importo PVM	0	0	0
D27	Importo PVM, kurio įskaitymą kontroliuoja VMI	0	525	35.166
D29	Standartinio tarifo pardavimo PVM	632	1.309	88.302
D30	9 proc. pardavimo PVM	0	0	0
D31	5 proc. pardavimo PVM	0	0	0
D32	Pardavimo PVM (95 str. nustatytais atvejais)	4.529	3.784	258.029
D33	Pardavimo PVM (96 str. nustatytais atvejais)	0	778	52.147
D34	Iš ES įsigytų prekių pardavimo PVM	0	0	0
D36	Mokėtinas į biudžetą arba grąžintinas iš biudžeto (-) PVM	-4.795	-7.788	-526.558
Sumokėtas PVM	Kitą mėnesį į VMI surenkamąsias sąskaitas sumokėta PVM suma: Įmokos+Palūkanos+Baudos+Delspinigiai	0	0	0
Išvestiniai rodikliai				
Pardavimai	D11+D12N+D13+D16+D17+D18+D19+D20	42.455.953	11.884.539	838.720.062
Suvartojimas	D14+D15	0	0	0
Pirkimai	D21+D22+D23N	77.833	82.118	5.579.744
Pardavimo PVM	D29+D30+D31+D32N+D33N+D34	5.161	5.870	398.478
Pirkimo PVM	D22+D23+D24	14.010	14.781	1.004.353
VB PVM	D26+D36	-4.795	-7.788	-526.558
Visas PVM	D25+D26+D36	9.215	6.469	442.629
Faktinis tarifas	Visas_PVM / (Pardavimai+Suvartojimai)	0,02%	0,05%	0,05%
Nepriemoka	D36 - Sumokėta PVM suma iš viso	-4.795	-7.788	-526.558

Mažo viso veiklos laikotarpio faktinio PVM tarifo kriterijus

Žemiau pateikiama informacija apie Mažo F_Tarifo kriterijaus pagalba išskirtas 3 įtartinas PVM deklaracijas, kurios išrikuotos pagal išvestinio rodiklio ParSuv sumą mažėjančiai.

Nurodytos rodiklių reikšmės įtartinajai deklaracijai, deklaracijų vidurkiams išmetus įtartina deklaraciją ir visoms deklaracijoms.

Eil. Nr.	3	PVM mokėtojo - JA pavadinimas	
Kiti PVM mokėtojo duomenys		Įtartinos deklaracijos atributai	
JA kodas 9		Metai ir mėnuo	201908
Apskritis	Vilniaus	Mokestinio laikotarpio pradžia	2019-08-01
Savivaldybė	Vilniaus m	Mokestinio laikotarpio pabaiga	2019-08-31
Sukeltų į TDS deklaracijų skaičius	68	Patikslinimo data	2019-09-25
		Deklaracijos ID	
		Klaidos požymio reikšmė	1

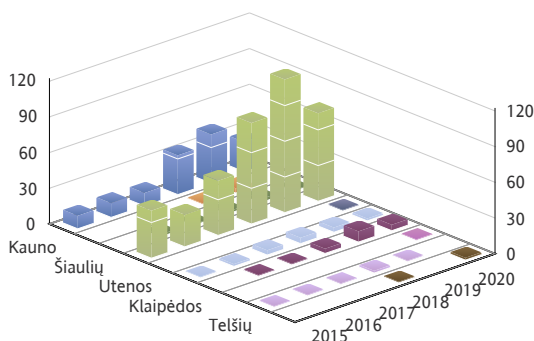
PVM mokėtojo deklaruoti rodikliai

Rodiklis	Paaiškinimai, pastabos, apskaičiavimo formulės	Įtartina deklaracija	Vidurkis be įtart. dekl.	Visos deklaracijos
D11	PVM apmokestinami tiekimai	0	945	63.345
D12	PVM apmokestinami sandoriai, kai PVM išskaito pirkėjas (96 str.)	0	53	3.573
D13	PVM neapmokestinami sandoriai	0	852	57.062
D14	Suvartojimas privatiems poreikiams	1.116	1.972	133.211
D15	Ilgalaikio materialiojo turto pasigaminimas	0	0	0
D16	Sandorių, kuriems taikoma speciali apmokestinimo schema, marža	0	0	0
D17	Prekių eksportas (0 proc.)	0	0	0
D18	ES PVM mokėtojams pateiktos prekės (0 proc.)	0	0	0
D19	Kiti PVM apmokestinami sandoriai (0 proc.)	0	181.853	12.184.140
D20	Už Lietuvos ribų įvykę sandoriai (ne PVM objektas Lietuvoje)	37.209.732	7.726.470	554.883.250
D21	Iš ES įsigytos prekės	0	0	0
D22	Iš ES įsigytos prekės trikampei prekybai	0	0	0
D23	Iš užsienio valstybių įsigytos paslaugos	0	3.432	229.962
D24	Iš jų: įsigytos iš ES PVM mokėtojų	0	3.432	229.962
D25	Įsigytų prekių ir paslaugų pirkimo PVM	26.510	25.495	1.734.699
D26	Sumokėtas importo PVM	0	199	13.322
D27	Importo PVM, kurio įskaitymą kontroliuoja VMI	0	72	4.822
D29	Standartinio tarifo pardavimo PVM	234	628	42.320
D30	9 proc. pardavimo PVM	0	0	20
D31	5 proc. pardavimo PVM	0	0	1
D32	Pardavimo PVM (95 str. nustatytais atvejais)	0	721	48.292
D33	Pardavimo PVM (96 str. nustatytais atvejais)	335	214	14.673
D34	Iš ES įsigytų prekių pardavimo PVM	0	0	0
D36	Mokėtinas į biudžetą arba grąžintinas iš biudžeto (-) PVM	-25.202	-23.146	-1.575.970
Sumokėtas PVM	Kitą mėnesį į VMI surenkamąsias sąskaitas sumokėta PVM suma: Įmokos+Palūkanos+Baudos+Delspinigiai	0	0	0
Išvestiniai rodikliai				
Pardavimai	D11+D12N+D13+D16+D17+D18+D19+D20	37.209.732	7.910.174	567.191.370
Suvartojimas	D14+D15	1.116	1.972	133.211
Pirkimai	D21+D22+D23N	147.278	143.145	9.738.016
Pardavimo PVM	D29+D30+D31+D32N+D33N+D34	569	1.563	105.306
Pirkimo PVM	D22+D23+D24	26.510	25.766	1.752.843
VB PVM	D26+D36	-25.202	-22.947	-1.562.648
Visas PVM	D25+D26+D36	1.308	2.548	172.051
Faktinis tarifas	Visas_PVM / (Pardavimai+Suvartojimai)	0,00%	0,03%	0,03%
Nepriemoka	D36 - Sumokėta PVM suma iš viso	-25.202	-23.146	-1.575.970

Didelio viso veiklos laikotarpio faktinio PVM tarifo kriterijus

Aprašymas	PVM mokėtojo sumokamo viso PVM didelio faktinio tarifo kriterijus. Jis išskiria vieną deklaraciją (teoriškai gali išskirti ir kelias), kurioje deklaruojama didžiausia Viso PVM suma. Nagrinėjami tik tie PVM mokėtojai, kurių bendras Faktinis PVM tarifas yra didelis.
Algoritmas	1 žingsnis. Identifikuojami tie PVM mokėtojai, kuriems $Sum_ParSuv > 10.000.000\text{ Lt}$ ir $Sum_F_Tarifas > 30\%$. 2 žingsnis. Išskiriamos tos identifikuoto PVM mokėtojo deklaracijos, kurioms $Visas_PVM = Min_Visas_PVM$. Joms priskiriama kriterijaus reikšmė 1. 3 žingsnis. Visoms kitoms identifikuotų ir neidentifikuotų PVM mokėtojų deklaracijoms priskiriama kriterijaus reikšmė 0.
Pagrindimas	Pastoviai veikiančio ir teisingai rodiklius deklaruojančio PVM mokėtojo bendras Faktinis PVM tarifas turėtų būti apie 18%. Labiausiai įtartina deklaracija surandama darant prielaidą, kad neteisingai deklaruota (nurodyta per didelė) vienos deklaracijos Viso PVM suma.

Įtartinų duomenų teisingumo prasme deklaracijų skaičius pagal metus ir JA registravimo apskritis, vnt. Apskritis nenurodyta tiems PVMM, kurie yra fiziniai arba nenustatyti asmenys.



	2015	2016	2017	2018	2019	2020	Visi
Vilniaus	40	27	46	85	112	74	384
Utenos						1	1
Telšių	1	1	1	2	1		6
Tauragės						1	1
Šiaulių		2	1	2	3	1	9
Panevėžio	1	2	4	5	4	2	18
Marijampolės				1		2	3
Klaipėdos		1	1	4	9	5	20
Kauno	11	12	11	33	41	25	133
Alytaus				1	4		5
Visos	53	45	64	133	174	111	580

Žemiau pateikiama informacija apie Didelio F_Tarifo kriterijaus pagalba išskirtas 3 įtartinas PVM deklaracijas, kurios išrikuotos pagal išvestinio rodiklio Visas PVM sumą mažėjančiai.

Nurodytos rodiklių reikšmės įtartinai deklaracijai, deklaracijų vidurkiams išmetus įtartiną deklaraciją ir visoms deklaracijoms.

EII. Nr.	1	PVM mokėtojo - JA pavadinimas	
Kiti PVM mokėtojo duomenys		Įtartinos deklaracijos atributai	
JA kodas 9		Metai ir mėnuo	201601
Apskritis	Vilniaus	Mokestinio laikotarpio pradžia	2016-01-01
Savivaldybė	Vilniaus m	Mokestinio laikotarpio pabaiga	2016-01-31
Sukeltų į TDS deklaracijų skaičius	57	Patikslinimo data	2016-02-24
		Deklaracijos ID	
		Klaidos požymio reikšmė	3

PVM mokėtojo deklaruoti rodikliai

Rodiklis	Paaiškinimai, pastabos, apskaičiavimo formulės	Įtartiną deklaraciją	Vidurkis be įtart. dekl.	Visos deklaracijos
D11	PVM apmokestinami tiekimai	283.376	315.038	17.925.481
D12	PVM apmokestinami sandoriai, kai PVM išskaito pirkėjas (96 str.)	0	3.492	195.576
D13	PVM neapmokestinami sandoriai	0	353	19.775
D14	Suvartojimas privatiems poreikiams	0	0	0
D15	Ilgalaikio materialiojo turto pasigaminimas	0	85.822	4.806.008

Didelio viso veiklos laikotarpio faktinio PVM tarifo kriterijus

Žemiau pateikiama informacija apie Didelio F_Tarifo kriterijaus pagalba išskirtas 3 įtartinas PVM deklaracijas, kurios išrikiuotos pagal išvestinio rodiklio Visas PVM sumą mažėjančiai.

Nurodytos rodiklių reikšmės įtartinai deklaracijai, deklaracijų vidurkiams išmetus įtartiną deklaraciją ir visoms deklaracijoms.

Rodiklis	Paaiškinimai, pastabos, apskaičiavimo formulės	Įtartiną deklaracija	Vidurkis be įtart. dekl.	Visos deklaracijos
D16	Sandorių, kuriems taikoma speciali apmokestinimo schema, marža	0	0	0
D17	Prekių eksportas (0 proc.)	0	0	0
D18	ES PVM mokėtojams pateiktos prekės (0 proc.)	0	2.125	119.000
D19	Kiti PVM apmokestinami sandoriai (0 proc.)	0	0	0
D20	Už Lietuvos ribų įvykę sandoriai (ne PVM objektas Lietuvoje)	0	221	12.400
D21	Iš ES įsigytos prekės	0	20.027	1.121.484
D22	Iš ES įsigytos prekės trikampei prekybai	0	0	0
D23	Iš užsienio valstybių įsigytos paslaugos	0	24	1.362
D24	Iš jų: įsigytos iš ES PVM mokėtojų	0	24	1.362
D25	Įsigytų prekių ir paslaugų pirkimo PVM	22.414.893	91.254	27.525.103
D26	Sumokėtas importo PVM	0	0	0
D27	Importo PVM, kurio įskaitymą kontroliuoja VMI	0	78	4.350
D29	Standartinio tarifo pardavimo PVM	59.509	84.180	4.773.610
D30	9 proc. pardavimo PVM	0	0	0
D31	5 proc. pardavimo PVM	0	0	0
D32	Pardavimo PVM (95 str. nustatytais atvejais)	0	5	286
D33	Pardavimo PVM (96 str. nustatytais atvejais)	22.354.832	48.279	25.058.481
D34	Iš ES įsigytų prekių pardavimo PVM	0	4.206	235.512
D36	Mokėtinas į biudžetą arba grąžintinas iš biudžeto (-) PVM	-552	41.859	2.343.559
Sumokėtas PVM	Kitą mėnesį į VMI surenkamąsias sąskaitas sumokėta PVM suma: Įmokos+Palūkanos+Baudos+Delspinigiai	0	0	0
Išvestiniai rodikliai				
Pardavimai	D11+D12N+D13+D16+D17+D18+D19+D20	283.376	321.230	18.272.232
Suvartojimas	D14+D15	0	85.822	4.806.008
Pirkimai	D21+D22+D23N	124.527.183	507.397	152.941.408
Pardavimo PVM	D29+D30+D31+D32N+D33N+D34	22.414.341	136.671	30.067.889
Pirkimo PVM	D22+D23+D24	22.414.893	91.331	27.529.453
VB PVM	D26+D36	-552	41.859	2.343.559
Visas PVM	D25+D26+D36	22.414.341	133.113	29.868.662
Faktinis tarifas	Visas_PVM / (Pardavimai+Suvartojimai)	7.909,75%	32,70%	129,42%
Nepriemoka	D36 - Sumokėta PVM suma iš viso	-552	41.859	2.343.559

Didelio viso veiklos laikotarpio faktinio PVM tarifo kriterijus

Žemiau pateikiama informacija apie Didelio F_Tarifo kriterijaus pagalba išskirtas 3 įtartinas PVM deklaracijas, kurios išrikiuotos pagal išvestinio rodiklio Visas PVM sumą mažėjančiai.

Nurodytos rodiklių reikšmės įtartinajai deklaracijai, deklaracijų vidurkiams išmetus įtartina deklaraciją ir visoms deklaracijoms.

Eil. Nr.	2	PVM mokėtojo - JA pavadinimas	
Kiti PVM mokėtojo duomenys		Įtartinos deklaracijos atributai	
JA kodas 9		Metai ir mėnuo	201601
Apskritis	Klaipėdos	Mokestinio laikotarpio pradžia	2016-01-01
Savivaldybė	Klaipėdos m	Mokestinio laikotarpio pabaiga	2016-01-31
Sukeltų į TDS deklaracijų skaičius	68	Patikslinimo data	2016-10-12
		Deklaracijos ID	
		Klaidos požymio reikšmė	1

PVM mokėtojo deklaruoti rodikliai

Rodiklis	Paaiškinimai, pastabos, apskaičiavimo formulės	Įtartina deklaracija	Vidurkis be įtart. dekl.	Visos deklaracijos
D11	PVM apmokestinami tiekimai	200.737	875.837	58.881.827
D12	PVM apmokestinami sandoriai, kai PVM išskaito pirkėjas (96 str.)	0	0	0
D13	PVM neapmokestinami sandoriai	0	49	3.254
D14	Suvartojimas privatiems poreikiams	0	0	0
D15	Ilgalaikio materialiojo turto pasigaminimas	103.246.589	4.659	103.558.736
D16	Sandorių, kuriems taikoma speciali apmokestinimo schema, marža	0	0	0
D17	Prekių eksportas (0 proc.)	0	0	0
D18	ES PVM mokėtojams pateiktos prekės (0 proc.)	0	0	0
D19	Kiti PVM apmokestinami sandoriai (0 proc.)	0	0	0
D20	Už Lietuvos ribų įvykę sandoriai (ne PVM objektas Lietuvoje)	0	0	0
D21	Iš ES įsigytos prekės	0	8.002	536.115
D22	Iš ES įsigytos prekės trikampei prekybai	0	0	0
D23	Iš užsienio valstybių įsigytos paslaugos	0	16.694	1.118.470
D24	Iš jų: įsigytos iš ES PVM mokėtojų	0	16.694	1.118.470
D25	Įsigytų prekių ir paslaugų pirkimo PVM	21.704.958	307.290	42.293.371
D26	Sumokėtas importo PVM	0	0	0
D27	Importo PVM, kurio įskaitymą kontroliuoja VMI	0	0	0
D29	Standartinio tarifo pardavimo PVM	21.723.939	184.904	34.112.514
D30	9 proc. pardavimo PVM	0	0	0
D31	5 proc. pardavimo PVM	0	0	0
D32	Pardavimo PVM (95 str. nustatytais atvejais)	0	3.506	234.878
D33	Pardavimo PVM (96 str. nustatytais atvejais)	0	281.637	18.869.702
D34	Iš ES įsigytų prekių pardavimo PVM	0	1.680	112.584
D36	Mokėtinas į biudžetą arba gražintinas iš biudžeto (-) PVM	19.486	164.661	11.051.784
Sumokėtas PVM	Kitą mėnesį į VMI surenkamąsias sąskaitas sumokėta PVM suma: Įmokos+Palūkanos+Baudos+Delspinigiai	0	0	0
Išvestiniai rodikliai				
Pardavimai	D11+D12N+D13+D16+D17+D18+D19+D20	200.737	875.886	58.885.081
Suvartojimas	D14+D15	103.246.589	4.659	103.558.736
Pirkimai	D21+D22+D23N	120.583.100	1.707.165	234.963.171
Pardavimo PVM	D29+D30+D31+D32N+D33N+D34	21.723.939	471.727	53.329.678
Pirkimo PVM	D22+D23+D24	21.704.958	307.290	42.293.371
VB PVM	D26+D36	19.486	164.661	11.051.784
Visas PVM	D25+D26+D36	21.724.444	471.951	53.345.155
Faktinis tarifas	Visas_PVM / (Pardavimai+Suvartojimai)	21,00%	53,60%	32,84%
Nepriemoka	D36 - Sumokėta PVM suma iš viso	19.486	164.661	11.051.784

Didelio viso veiklos laikotarpio faktinio PVM tarifo kriterijus

Žemiau pateikiama informacija apie Didelio F_Tarifo kriterijaus pagalba išskirtas 3 įtartinas PVM deklaracijas, kurios išrikiuotos pagal išvestinio rodiklio Visas PVM sumą mažėjančiai.

Nurodytos rodiklių reikšmės įtartinai deklaracijai, deklaracijų vidurkiams išmetus įtartiną deklaraciją ir visoms deklaracijoms.

Eil. Nr.	3	PVM mokėtojo - JA pavadinimas	
Kiti PVM mokėtojo duomenys		Įtartinos deklaracijos atributai	
JA kodas 9		Metai ir mėnuo	201606
Apskritis	Vilniaus	Mokestinio laikotarpio pradžia	2016-06-01
Savivaldybė	Vilniaus m	Mokestinio laikotarpio pabaiga	2016-06-30
Sukeltų į TDS deklaracijų skaičius	68	Patikslinimo data	2018-10-22
		Deklaracijos ID	
		Klaidos požymio reikšmė	1

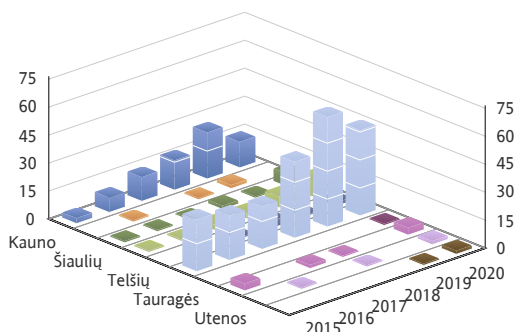
PVM mokėtojo deklaruoti rodikliai

Rodiklis	Paaiškinimai, pastabos, apskaičiavimo formulės	Įtartiną deklaraciją	Vidurkis be įtartin. dekl.	Visos deklaracijos
D11	PVM apmokestinami tiekimai	21.968.992	23.507.989	1.597.004.272
D12	PVM apmokestinami sandoriai, kai PVM išskaito pirkėjas (96 str.)	881	1.145	77.617
D13	PVM neapmokestinami sandoriai	14.500	12.866	876.520
D14	Suvartojimas privatiems poreikiams	1.367	1.338	91.010
D15	Ilgalaikio materialiojo turto pasigaminimas	37.101.095	1.679.492	149.627.050
D16	Sandorių, kuriems taikoma speciali apmokestinimo schema, marža	0	0	0
D17	Prekių eksportas (0 proc.)	0	0	0
D18	ES PVM mokėtojams pateiktos prekės (0 proc.)	0	62.854	4.211.226
D19	Kiti PVM apmokestinami sandoriai (0 proc.)	0	4.125	276.350
D20	Už Lietuvos ribų įvykę sandoriai (ne PVM objektas Lietuvoje)	0	116.167	7.783.202
D21	Iš ES įsigytos prekės	20.382.550	13.367.968	916.036.435
D22	Iš ES įsigytos prekės trikampei prekybai	0	0	0
D23	Iš užsienio valstybių įsigytos paslaugos	323.108	854.717	57.589.143
D24	Iš jų: įsigytos iš ES PVM mokėtojų	323.108	854.427	57.569.693
D25	Įsigytų prekių ir paslaugų pirkimo PVM	13.784.376	5.171.506	360.275.272
D26	Sumokėtas importo PVM	0	0	0
D27	Importo PVM, kurio įskaitymą kontroliuoja VMI	0	239	15.988
D29	Standartinio tarifo pardavimo PVM	12.404.677	5.287.478	366.665.724
D30	9 proc. pardavimo PVM	141	934	62.738
D31	5 proc. pardavimo PVM	0	0	0
D32	Pardavimo PVM (95 str. nustatytais atvejais)	67.853	179.853	12.118.028
D33	Pardavimo PVM (96 str. nustatytais atvejais)	669.080	448.727	30.733.816
D34	Iš ES įsigytų prekių pardavimo PVM	4.280.169	2.806.347	192.305.395
D36	Mokėtinas į biudžetą arba grąžintinas iš biudžeto (-) PVM	3.653.421	3.595.260	244.535.843
Sumokėtas PVM	Kitą mėnesį į VMI surenkamąsias sąskaitas sumokėta PVM suma: Įmokos+Palūkanos+Baudos+Delspinigiai	0	0	0
Išvestiniai rodikliai				
Pardavimai	D11+D12N+D13+D16+D17+D18+D19+D20	21.984.373	23.705.146	1.610.229.187
Suvartojimas	D14+D15	37.102.462	1.680.830	149.718.060
Pirkimai	D21+D22+D23N	76.579.867	28.731.914	2.001.618.116
Pardavimo PVM	D29+D30+D31+D32N+D33N+D34	17.421.920	8.723.340	601.885.701
Pirkimo PVM	D22+D23+D24	13.784.376	5.171.745	360.291.260
VB PVM	D26+D36	3.653.421	3.595.260	244.535.843
Visas PVM	D25+D26+D36	17.437.797	8.766.766	604.811.115
Faktinis tarifas	Visas_PVM / (Pardavimai+Suvartojimai)	29,51%	34,53%	34,37%
Nepriemoka	D36 - Sumokėta PVM suma iš viso	3.653.421	3.595.260	244.535.843

Nepriemokos kriterijus

Aprašymas	Kriterijus išskiria vieną deklaraciją (teoriškai gali išskirti ir kelias), kurios duomenis lyginant su kitą mėnesį faktiškai sumokėtomis į VMI surenkamąsias sąskaitas PVM sumomis gaunasi didelės PVM nepriemokos.
Algoritmas	1 žingsnis. Identifikuojami tie PVM mokėtojai, kurie tenkina sąlygą: $Sum_Nepriemoka = Sum_D31 - Sum_Mok_Viso > 10.000.000$ Lt. 2 žingsnis. Išskiriamos tos identifikuoto PVM mokėtojo deklaracijos, kurioms $Nepriemoka = Max_Nepriemoka$. Joms priskiriama kriterijaus reikšmė 1. 3 žingsnis. Visoms kitoms identifikuotų ir neidentifikuotų PVM mokėtojų deklaracijoms priskiriama kriterijaus reikšmė 0.
Pagrindimas	Teisingai mokėtiną PVM deklaruojančio ir kitą mėnesį sumokančio PVM mokėtojo viso veiklos laikotarpio PVM nepriemoka neturėtų būti didelė. Labiausiai įtartina deklaracija surandama darant prielaidą, kad neteisingai deklaruotas (nurodytas per didelis) vienos deklaracijos D31 = Mokėtinas (grąžintinas) PVM. Tačiau pastebėjime, kad klaidingi gali būti ir faktinio PVM mokėjimo į VMI surenkamąsias sąskaitas duomenys. Gali būti ir taip, kad visi duomenys teisingi, tačiau PVM mokėtojas moka PVM vėluodamas.

Įtartinų duomenų teisingumo prasme deklaracijų skaičius pagal metus ir JA registravimo apskritis, vnt. Apskritis nenurodyta tiems PVMM, kurie yra fiziniai arba nenustatyti asmenys.



	2015	2016	2017	2018	2019	2020	Visi
Vilniaus	28	24	23	41	59	46	221
Utenos		1		1		2	4
Telšių			1	4	1	2	8
Tauragės						1	1
Šiaulių	1	1	1	2	1	7	13
Panevėžio	4		2	1		4	11
Marijampolės					1	2	3
Klaipėdos	1	1	3	3	6	9	23
Kauno	3	8	13	16	25	14	79
Alytaus		1		1	2		4
Visos	37	36	43	69	95	87	367

Žemiau pateikiama informacija apie Nepriemoka kriterijaus pagalba išskirtas 3 įtartinas PVM deklaracijas, kurios išrikiuotos pagal išvestinio rodiklio Nepriemoka sumą mažėjančiai.

Nurodytos rodiklių reikšmės įtartinai deklaracijai, deklaracijų vidurkiams išmetus įtartiną deklaraciją ir visoms deklaracijoms.

EII. Nr.	1	PVM mokėtojo - JA pavadinimas	
Kiti PVM mokėtojo duomenys		Įtartinos deklaracijos atributai	
JA kodas 9		Metai ir mėnuo	201807
Apskritis	Telšių	Mokestinio laikotarpio pradžia	2018-07-01
Savivaldybė	Mažeikių r	Mokestinio laikotarpio pabaiga	2018-07-31
Sukeltų į TDS deklaracijų skaičius	68	Patikslinimo data	2018-08-24
		Deklaracijos ID	
		Klaidos požymio reikšmė	1

PVM mokėtojo deklaruoti rodikliai

Rodiklis	Paaiškinimai, pastabos, apskaičiavimo formulės	Įtartiną deklaracija	Vidurkis be įtart. dekl.	Visos deklaracijos
D11	PVM apmokestinami tiekimai	175.637.089	107.324.154	7.366.355.395
D12	PVM apmokestinami sandoriai, kai PVM išskaito pirkėjas (96 str.)	70.092	28.785	1.998.692
D13	PVM neapmokestinami sandoriai	8.081.376	4.095.815	282.500.951
D14	Suvartojimas privatiems poreikiams	795	449	30.889
D15	Ilgalaikio materialiojo turto pasigaminimas	9.707.862	2.381.562	169.272.489
D16	Sandorių, kuriems taikoma speciali apmokestinimo schema, marža	0	19	1.260

Nepriemokos kriterijus

Žemiau pateikiama informacija apie Nepriemoka kriterijaus pagalba išskirtas 3 įtartinas PVM deklaracijas, kurios išrikiuotos pagal išvestinio rodiklio Nepriemoka suma mažėjančiai.

Nurodytos rodiklių reikšmės įtartinai deklaracijai, deklaracijų vidurkiams išmetus įtartiną deklaraciją ir visoms deklaracijoms.

Rodiklis	Paiškinimai, pastabos, apskaičiavimo formulės	Įtartiną deklaracija	Vidurkis be įtart. dekl.	Visos deklaracijos
D17	Prekių eksportas (0 proc.)	130.483.071	118.184.284	8.048.830.074
D18	ES PVM mokėtojams pateiktos prekės (0 proc.)	163.913.224	112.592.855	7.707.634.527
D19	Kiti PVM apmokestinami sandoriai (0 proc.)	721.330	630.458	42.962.006
D20	Už Lietuvos ribų įvykę sandoriai (ne PVM objektas Lietuvoje)	719.980	1.225.237	82.810.843
D21	Iš ES įsigytos prekės	5.270.676	6.791.172	460.279.221
D22	Iš ES įsigytos prekės trikampei prekybai	0	0	0
D23	Iš užsienio valstybių įsigytos paslaugos	784.219	1.354.361	91.526.398
D24	Iš jų: įsigytos iš ES PVM mokėtojų	691.329	1.244.538	84.075.392
D25	Įsigytų prekių ir paslaugų pirkimo PVM	8.218.762	6.785.740	462.863.325
D26	Sumokėtas importo PVM	0	21	1.424
D27	Importo PVM, kurio įskaitymą kontroliuoja VMI	70.764.826	56.389.151	3.848.837.915
D29	Standartinio tarifo pardavimo PVM	38.922.607	23.038.182	1.582.480.796
D30	9 proc. pardavimo PVM	0	0	0
D31	5 proc. pardavimo PVM	0	0	0
D32	Pardavimo PVM (95 str. nustatytais atvejais)	434.120	510.629	34.646.243
D33	Pardavimo PVM (96 str. nustatytais atvejais)	255.144	122.696	8.475.809
D34	Iš ES įsigytų prekių pardavimo PVM	1.106.842	1.426.146	96.658.638
D36	Mokėtinas į biudžetą arba grąžintinas iš biudžeto (-) PVM	32.504.790	18.322.677	1.260.124.173
Sumokėtas PVM	Kitą mėnesį į VMI surenkamąsias sąskaitas sumokėta PVM suma: Įmokos+Palūkanos+Baudos+Delspinigiai	0	0	0
Išvestiniai rodikliai				
Pardavimai	D11+D12N+D13+D16+D17+D18+D19+D20	479.626.162	344.081.606	23.533.093.748
Suvartojimas	D14+D15	9.708.657	2.382.011	169.303.378
Pirkimai	D21+D22+D23N	438.797.711	350.971.731	23.953.903.691
Pardavimo PVM	D29+D30+D31+D32N+D33N+D34	40.718.713	25.097.653	1.722.261.486
Pirkimo PVM	D22+D23+D24	78.983.588	63.174.912	4.311.702.664
VB PVM	D26+D36	32.504.790	18.322.699	1.260.125.597
Visas PVM	D25+D26+D36	40.723.552	25.108.438	1.722.988.922
Faktinis tarifas	Visas_PVM / (Pardavimai+Suvartojimai)	8,32%	7,25%	7,27%
Nepriemoka	D36 - Sumokėta PVM suma iš viso	32.504.790	18.322.677	1.260.124.173

Nepriemokos kriterijus

Žemiau pateikiama informacija apie Nepriemoka kriterijaus pagalba išskirtas 3 įtartinas PVM deklaracijas, kurios išrikiuotos pagal išvestinio rodiklio Nepriemoka suma mažėjančiai.

Nurodytos rodiklių reikšmės įtartinaai deklaracijai, deklaracijų vidurkiams išmetus įtartinaai deklaraciją ir visoms deklaracijoms.

EII. Nr.	2	PVM mokėtojo - JA pavadinimas	
Kiti PVM mokėtojo duomenys		Įtartinos deklaracijos atributai	
JA kodas 9		Metai ir mėnuo	201904
Apskritis	Vilniaus	Mokestinio laikotarpio pradžia	2019-04-01
Savivaldybė	Vilniaus m	Mokestinio laikotarpio pabaiga	2019-04-30
Sukeltų į TDS deklaracijų skaičius	68	Patikslinimo data	2019-05-27
		Deklaracijos ID	
		Klaidos požymio reikšmė	1

PVM mokėtojo deklaruoti rodikliai

Rodiklis	Paiškinimai, pastabos, apskaičiavimo formulės	Įtartina deklaracija	Vidurkis be įtart. dekl.	Visos deklaracijos
D11	PVM apmokestinami tiekimai	175.444.476	131.216.099	8.966.923.136
D12	PVM apmokestinami sandoriai, kai PVM išskaito pirkėjas (96 str.)	2.082.795	371.055	26.943.496
D13	PVM neapmokestinami sandoriai	2.864.958	2.412.395	164.495.443
D14	Suvartojimas privatiems poreikiams	1.347	8.449	567.460
D15	Ilgalaikio materialiojo turto pasigaminimas	188.492	285.953	19.347.348
D16	Sandorių, kuriems taikoma speciali apmokestinimo schema, marža	0	0	0
D17	Prekių eksportas (0 proc.)	0	0	0
D18	ES PVM mokėtojams pateiktos prekės (0 proc.)	961.223	5.732.204	385.018.875
D19	Kiti PVM apmokestinami sandoriai (0 proc.)	5.447.566	462.510	36.435.709
D20	Už Lietuvos ribų įvykę sandoriai (ne PVM objektas Lietuvoje)	949.288	1.101.521	74.751.218
D21	Iš ES įsigytos prekės	17.707.016	17.776.368	1.208.723.650
D22	Iš ES įsigytos prekės trikampei prekybai	97.542	12.059	905.464
D23	Iš užsienio valstybių įsigytos paslaugos	41.502	276.292	18.553.078
D24	Iš jų: įsigytos iš ES PVM mokėtojų	41.502	273.965	18.397.125
D25	Įsigytų prekių ir paslaugų pirkimo PVM	26.877.808	23.981.637	1.633.647.465
D26	Sumokėtas importo PVM	0	54	3.643
D27	Importo PVM, kurio įskaitymą kontroliuoja VMI	132.436	1.315.094	88.243.763
D29	Standartinio tarifo pardavimo PVM	36.587.754	27.314.914	1.866.687.018
D30	9 proc. pardavimo PVM	64.957	111.277	7.520.505
D31	5 proc. pardavimo PVM	34.255	10.161	715.060
D32	Pardavimo PVM (95 str. nustatytais atvejais)	8.715	58.021	3.896.142
D33	Pardavimo PVM (96 str. nustatytais atvejais)	170.921	140.870	9.609.227
D34	Iš ES įsigytų prekių pardavimo PVM	3.718.474	3.733.038	253.831.995
D36	Mokėtinas į biudžetą arba grąžintinas iš biudžeto (-) PVM	13.727.025	7.400.066	509.531.437
Sumokėtas PVM	Kitą mėnesį į VMI surenkamąsias sąskaitas sumokėta PVM suma: Įmokos+Palūkanos+Baudos+Delspinigiai	0	0	0
Išvestiniai rodikliai				
Pardavimai	D11+D12N+D13+D16+D17+D18+D19+D20	187.750.306	141.295.785	9.654.567.877
Suvartojimas	D14+D15	189.839	294.403	19.914.808
Pirkimai	D21+D22+D23N	150.154.453	140.549.756	9.566.988.080
Pardavimo PVM	D29+D30+D31+D32N+D33N+D34	40.585.076	31.368.282	2.142.259.947
Pirkimo PVM	D22+D23+D24	27.010.244	25.296.785	1.721.894.871
VB PVM	D26+D36	13.727.025	7.400.120	509.535.080
Visas PVM	D25+D26+D36	40.604.833	31.381.757	2.143.182.545
Faktinis tarifas	Visas_PVM / (Pardavimai+Suvartojimai)	21,61%	22,16%	22,15%
Nepriemoka	D36 - Sumokėta PVM suma iš viso	13.727.025	7.400.066	509.531.437

Nepriemokos kriterijus

Žemiau pateikiama informacija apie Nepriemoka kriterijaus pagalba išskirtas 3 įtartinas PVM deklaracijas, kurios išrikiuotos pagal išvestinio rodiklio Nepriemoka sumą mažėjančiai.

Nurodytos rodiklių reikšmės įtartinai deklaracijai, deklaracijų vidurkiams išmetus įtartiną deklaraciją ir visoms deklaracijoms.

EII. Nr.	3	PVM mokėtojo - JA pavadinimas	
Kiti PVM mokėtojo duomenys		Įtartinas deklaracijos atributai	
JA kodas 9		Metai ir mėnuo	201612
Apskritis	Vilniaus	Mokestinio laikotarpio pradžia	2016-12-01
Savivaldybė	Vilniaus m	Mokestinio laikotarpio pabaiga	2016-12-31
Sukeltų į TDS deklaracijų skaičius	68	Patikslinimo data	2017-03-23
		Deklaracijos ID	
		Klaidos požymio reikšmė	1

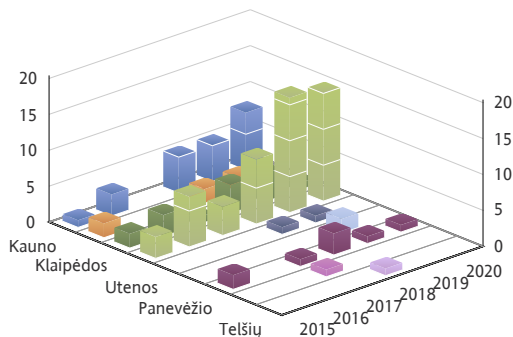
PVM mokėtojo deklaruoti rodikliai

Rodiklis	Paiškinimai, pastabos, apskaičiavimo formulės	Įtartina deklaracija	Vidurkis be įtart. dekl.	Visos deklaracijos
D11	PVM apmokestinami tiekimai	57.757.465	800.212	111.371.689
D12	PVM apmokestinami sandoriai, kai PVM išskaito pirkėjas (96 str.)	334	106.708	7.149.743
D13	PVM neapmokestinami sandoriai	904	2.481	167.134
D14	Suvartojimas privatiems poreikiams	0	0	0
D15	Ilgalaikio materialiojo turto pasigaminimas	21.838	15.217	1.041.346
D16	Sandorių, kuriems taikoma speciali apmokestinimo schema, marža	0	0	0
D17	Prekių eksportas (0 proc.)	0	0	0
D18	ES PVM mokėtojams pateiktos prekės (0 proc.)	0	0	0
D19	Kiti PVM apmokestinami sandoriai (0 proc.)	0	0	0
D20	Už Lietuvos ribų įvykę sandoriai (ne PVM objektas Lietuvoje)	0	1.901	127.375
D21	Iš ES įsigytos prekės	0	0	0
D22	Iš ES įsigytos prekės trikampėi prekybai	0	0	0
D23	Iš užsienio valstybių įsigytos paslaugos	0	354	23.692
D24	Iš jų: įsigytos iš ES PVM mokėtojų	0	354	23.692
D25	Įsigytų prekių ir paslaugų pirkimo PVM	21.355	44.627	3.011.355
D26	Sumokėtas importo PVM	0	0	0
D27	Importo PVM, kurio įskaitymą kontroliuoja VMI	0	0	0
D29	Standartinio tarifo pardavimo PVM	12.133.654	171.227	23.605.886
D30	9 proc. pardavimo PVM	0	0	0
D31	5 proc. pardavimo PVM	0	0	0
D32	Pardavimo PVM (95 str. nustatytais atvejais)	0	75	4.999
D33	Pardavimo PVM (96 str. nustatytais atvejais)	4.982	26.918	1.808.501
D34	Iš ES įsigytų prekių pardavimo PVM	0	0	0
D36	Mokėtinas į biudžetą arba grąžintinas iš biudžeto (-) PVM	12.117.281	153.593	22.408.031
Sumokėtas PVM	Kitą mėnesį į VMI surenkamąsias sąskaitas sumokėta PVM suma: Įmokos+Palūkanos+Baudos+Delspinigiai	0	0	0
Išvestiniai rodikliai				
Pardavimai	D11+D12N+D13+D16+D17+D18+D19+D20	57.758.703	911.302	118.815.941
Suvartojimas	D14+D15	21.838	15.217	1.041.346
Pirkimai	D21+D22+D23N	118.639	247.927	16.729.753
Pardavimo PVM	D29+D30+D31+D32N+D33N+D34	12.138.636	198.220	25.419.386
Pirkimo PVM	D22+D23+D24	21.355	44.627	3.011.355
VB PVM	D26+D36	12.117.281	153.593	22.408.031
Visas PVM	D25+D26+D36	12.138.636	198.220	25.419.386
Faktinis tarifas	Visas_PVM / (Pardavimai+Suvartojimai)	21,01%	21,39%	21,21%
Nepriemoka	D36 - Sumokėta PVM suma iš viso	12.117.281	153.593	22.408.031

Permokos kriterijus

Aprašymas	Kriterijus išskiria vieną deklaraciją (teoriškai gali išskirti ir kelias), kurios duomenis lyginant su kitą mėnesį faktiškai sumokėtomis į VMI surenkamąsias sąskaitas PVM sumomis gaunasi didelės PVM permokos.
Algoritmas	1 žingsnis. Identifikuojami tie PVM mokėtojai, kurie tenkina sąlygą: $Sum_Permoka = Sum_Mok_Viso - D31 > 10.000.000$ Lt. 2 žingsnis. Išskiriamos tos identifikuoto PVM mokėtojo deklaracijos, kurioms $Permoka = Max_Permoka$. Joms priskiriama kriterijaus reikšmė 1. 3 žingsnis. Visoms kitoms identifikuotų ir neidentifikuotų PVM mokėtojų deklaracijoms priskiriama kriterijaus reikšmė 0.
Pagrindimas	Teisingai mokėtino PVM deklaruojančio ir kitą mėnesį sumokančio PVM mokėtojo viso veiklos laikotarpio PVM permoka neturėtų būti didelė. Labiausiai įtartina deklaracija surandama darant prielaidą, kad neteisingai deklaruotas (nurodytas per mažas) vienos deklaracijos D31 = Mokėtinas (grąžintinas) PVM. Tačiau pastebėsime, kad klaidingi gali būti ir faktinio PVM mokėjimo į VMI surenkamąsias sąskaitas duomenys. Gali būti ir taip, kad visi duomenys teisingi, tačiau PVM mokėtojas moka PVM iš anksto.

Įtartinų duomenų teisingumo prasme deklaracijų skaičius pagal metus ir JA registravimo apskritis, vnt. Apskritis nenurodyta tiems PVMM, kurie yra fiziniai arba nenustatyti asmenys.



	2015	2016	2017	2018	2019	2020	Visi
Vilniaus	3	7	4	9	16	15	54
Utenos				1	1		2
Telšių				1			1
Tauragės					2		2
Šiaulių	2			2	2		6
Panevėžio	2		1	3	1	1	8
Marijampolės			1				1
Klaipėdos	2	3	1	4	4	1	15
Kauno	1	3		5	5	8	22
Visos	10	13	7	25	31	25	111

Žemiau pateikiama informacija apie Permokos kriterijaus pagalba išskirtas 3 įtartinas PVM deklaracijas, kurios išrikiuotos pagal išvestinio rodiklio Permoka sumą mažėjančiai.

Nurodytos rodiklių reikšmės įtartinai deklaracijai, deklaracijų vidurkiams išmetus įtartiną deklaraciją ir visoms deklaracijoms.

EII. Nr.	1	PVM mokėtojo - JA pavadinimas	
Kiti PVM mokėtojo duomenys		Įtartinos deklaracijos atributai	
JA kodas 9		Metai ir mėnuo	202008
Apskritis	Kauno	Mokestinio laikotarpio pradžia	2020-08-01
Savivaldybė	Kauno r	Mokestinio laikotarpio pabaiga	2020-08-31
Sukeltų į TDS deklaracijų skaičius	68	Patikslinimo data	2020-09-25
		Deklaracijos ID	
		Klaidos požymio reikšmė	1

PVM mokėtojo deklaruoti rodikliai

Rodiklis	Paaiškinimai, pastabos, apskaičiavimo formulės	Įtartiną deklaraciją	Vidurkis be įtart. dekl.	Visos deklaracijos
D11	PVM apmokestinami tiekimai	2.321.502	6.803.992	458.188.970
D12	PVM apmokestinami sandoriai, kai PVM išskaito pirkėjas (96 str.)	0	859	57.554
D13	PVM neapmokestinami sandoriai	28.184	45.598	3.083.277
D14	Suvartojimas privatiems poreikiams	0	0	0
D15	Ilgalaikio materialiojo turto pasigaminimas	0	28.107	1.883.147
D16	Sandorių, kuriems taikoma speciali apmokestinimo schema, marža	0	0	0
D17	Prekių eksportas (0 proc.)	20.658.898	6.545.540	459.210.062

Permokos kriterijus

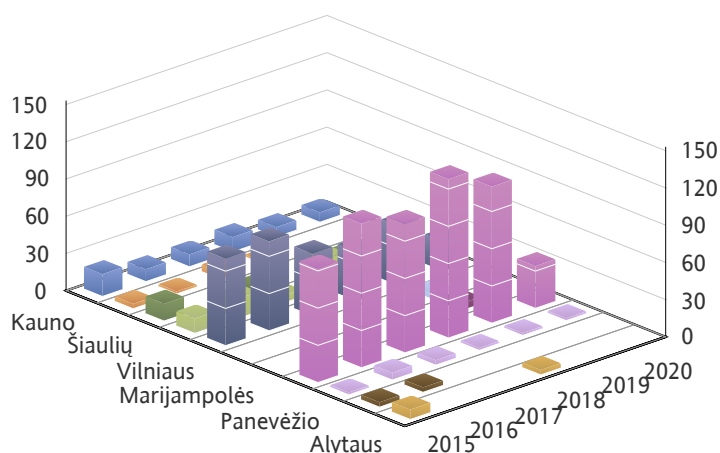
Žemiau pateikiama informacija apie Permokos kriterijaus pagalba išskirtas 3 įtartinas PVM deklaracijas, kurios išrikiuotos pagal išvestinio rodiklio Permoka sumą mažėjančiai. Nurodytos rodiklių reikšmės įtartina deklaracijai, deklaracijų vidurkiams išmetus įtartina deklaraciją ir visoms deklaracijoms.

Rodiklis	Paiškinimai, pastabos, apskaičiavimo formulės	Įtartina deklaracija	Vidurkis be įtart. dekl.	Visos deklaracijos
D18	ES PVM mokėtojams pateiktos prekės (0 proc.)	12.961.735	3.737.431	263.369.605
D19	Kiti PVM apmokestinami sandoriai (0 proc.)	0	74	4.964
D20	Už Lietuvos ribų įvykę sandoriai (ne PVM objektas Lietuvoje)	95.269	99.226	6.743.435
D21	Iš ES įsigytos prekės	135	208.087	13.941.942
D22	Iš ES įsigytos prekės trikampei prekybai	0	0	0
D23	Iš užsienio valstybių įsigytos paslaugos	389.279	104.117	7.365.141
D24	Iš jų: įsigytos iš ES PVM mokėtojų	389.279	87.897	6.278.382
D25	Įsigytų prekių ir paslaugų pirkimo PVM	19.166.078	3.571.615	258.464.252
D26	Sumokėtas importo PVM	0	0	0
D27	Importo PVM, kurio įskaitymą kontroliuoja VMI	0	2.676	179.297
D29	Standartinio tarifo pardavimo PVM	487.516	1.429.664	96.274.996
D30	9 proc. pardavimo PVM	0	0	0
D31	5 proc. pardavimo PVM	0	0	0
D32	Pardavimo PVM (95 str. nustatytais atvejais)	81.749	21.923	1.550.617
D33	Pardavimo PVM (96 str. nustatytais atvejais)	9.212	5.968	409.045
D34	Iš ES įsigytų prekių pardavimo PVM	28	43.692	2.927.387
D36	Mokėtinas į biudžetą arba grąžintinas iš biudžeto (-) PVM	-18.290.431	-1.981.684	-151.063.226
Sumokėtas PVM	Kitą mėnesį į VMI surenkamąsias sąskaitas sumokėta PVM suma: Įmokos+Palūkanos+Baudos+Delspinigiai	0	0	0
Išvestiniai rodikliai				
Pardavimai	D11+D12N+D13+D16+D17+D18+D19+D20	36.065.588	17.232.721	1.190.657.867
Suvartojimas	D14+D15	0	28.107	1.883.147
Pirkimai	D21+D22+D23N	106.478.211	19.857.170	1.436.908.604
Pardavimo PVM	D29+D30+D31+D32N+D33N+D34	578.505	1.501.247	101.162.045
Pirkimo PVM	D22+D23+D24	19.166.078	3.574.291	258.643.549
VB PVM	D26+D36	-18.290.431	-1.981.684	-151.063.226
Visas PVM	D25+D26+D36	875.647	1.589.931	107.401.026
Faktinis tarifas	Visas_PVM / (Pardavimai+Suvartojimai)	2,43%	9,21%	9,01%
Nepriemoka	D36 - Sumokėta PVM suma iš viso	-18.290.431	-1.981.684	-151.063.226

Galiojančios PVM deklaracijos dublio kriterijus

Aprašymas	Kriterijus priskiria reikšmę 1 toms galiojančioms PVM deklaracijoms, kurios pateiktos to paties mokesčių mokėtojo už tuos pačius metus ir tą patį mėnesį ir kurių yra daugiau negu 1. Visoms kitoms deklaracijoms priskiriama reikšmė 0.
Pagrindimas	Pastoviai veikiantis PVM mokėtojas už tą patį ataskaitinį laikotarpį (už 1 mėnesį arba už 6 mėnesius) turėtų būti pateikęs tiksliai 1 galiojančią PVM deklaraciją. Išimtis galima tiksliai tuo atveju, kada per ataskaitinį laikotarpį PVM mokėtojas nutraukė savo veiklą ir vėl ją pradėjo.

Įtartinų duomenų teisingumo prasme deklaracijų skaičius pagal metus ir JA registravimo apskritis, vnt. Apskritis nenurodyta tiems PVMM, kurie yra fiziniai arba nenustatyti asmenys.



	2015	2016	2017	2018	2019	2020	Visi
	92	116	104	128	110	34	584
Vilniaus	70	72	50	40	48	24	304
Utenos					4		4
Telšių	4	4					8
Tauragės	4	2	6	2			14
Šiaulių	14		2		2		18
Panevėžio	2	6	4	2	2	2	18
Marijampolės					6		6
Klaipėdos	12	16	6	24	4	4	66
Kauno	18	10	10	12	8	8	66
Alytaus	8			4			12
Visos	224	226	182	212	184	72	1.100

Zemiau pateikiamoje lentelėje išvardinta dalis teisingumo prasme įtartinų PVM deklaracijų, kurios išryškintos taikant Dublio kriterijų. Į TDS yra keliamos tiksliai galiojančios PVM deklaracijos.

Pateikiamos tiek JA, tiek ir FA deklaracijos. FA atveju PVM mokėtojo pavadinimas, apskritis ir savivaldybė nenurodyti. Visoms deklaracijoms nurodytas Deklaracijos ID - VMI prie FM priskirtas deklaracijai unikalus identifikacinis numeris.

Eil.Nr	JA pavadinimas				JA kodas 9	Apskritis	Savivaldybė		
	Metai	Mokest. laikot. pradžia	Mokest. laikot. pabaiga	Deklaracijos patikslinimo data			Pardavimai	Suvartojimai	Pirkimai
1							Vilniaus	Vilniaus m	
	202008	2020.08.01 00:00:00	2020.08.06 00:00:00	2020.09.25 17:15:22	6.980	0	900	0	29
Deklaracijos ID:									
2							Vilniaus	Vilniaus m	
	202008	2020.08.22 00:00:00	2020.08.31 00:00:00	2020.09.25 17:15:30	6.980	0	0	0	29
Deklaracijos ID:									
3							Vilniaus	Vilniaus m	
	202006	2020.04.01 00:00:00	2020.06.30 00:00:00	2020.09.11 08:11:04	1.167	0	522	220	12
Deklaracijos ID:									
4							Vilniaus	Vilniaus m	
	202006	2020.06.01 00:00:00	2020.06.11 00:00:00	2020.07.27 14:23:37	0	0	0	0	10
Deklaracijos ID:									
5							Vilniaus	Vilniaus m	
	202006	2020.06.01 00:00:00	2020.06.30 00:00:00	2020.09.11 08:11:04	0	0	11	0	12
Deklaracijos ID:									